

در اجرای تبصره ۸ ماده ۷ دستورالعمل اجرایی افشای اطلاعات شرکت ثبت شده نزد سازمان بورس و اوراق بهادار (مصوب ۱۳۸۶/۰۵/۰۳ و اصلاحیه های مورخ ۱۳۸۸/۰۴/۰۶ (مصوب ۱۳۸۶/۰۵/۰۳ و اصلاحیه های مورخ ۱۳۸۸/۰۴/۰۶، ۱۳۸۹/۰۶/۲۷، ۱۳۹۶/۰۴/۲۸، ۱۳۹۶/۰۹/۱۴، ۱۳۹۷/۰۸/۰۶ هیئت مدیره سازمان بورس و اوراق بهادار) (مصوب ۱۳۹۷/۰۸/۰۶ هیئت مدیره سازمان بورس و اوراق بهادار) و راهنمای به کارگیری ضوابط تهیه گزارش تفسیری مدیریت در مقاطع میان دوره ای ۳، ۶، ۹ ماهه و سالانه است. گزارش حاضر مطابق با ضوابط تهیه گزارش تفسیری مدیریت (مصوب مورخ ۱۳۹۶/۱۰/۰۴ و اصلاحیه مورخ ۱۳۹۷/۰۸/۰۶ هیئت مدیره سازمان بورس و اوراق بهادار) و راهنمای به کارگیری ضوابط تهیه گزارش تفسیری مدیریت تهیه و در تاریخ ۱۴۰۱/۰۲/۲۸ به تایید هیئت مدیره شرکت رسیده است.

ردیف	نام اعضای هیات مدیره	نماینده	سمت	امضاء
۱	سجاد انتشاری نجف آبادی	بنیاد مستضعفان انقلاب اسلامی	رئیس هیئت مدیره - غیرموظف	
۲	حمیدرضا اسماعیلی	شرکت گسترش کشاورزی و دامپروری فردوس پارس	نایب رئیس هیئت مدیره و مدیر عامل - موظف	
۳	محسن حبیب زاده	شرکت مادر تخصصی مالی و سرمایه گذاری سینا	عضو هیئت مدیره و مدیر مالی - موظف	
۴	سید علی موسوی	شرکت پیوند تجارت آتیه ایرانیان	عضو هیئت مدیره - غیرموظف	
۵	مهدی عبدالملکی	شرکت رهنگار خاورمیانه پارس	عضو هیئت مدیره - غیرموظف	

فهرست

۵	فصل اول: ماهیت کسب و کار
۶	بازارهای اصلی، وضعیت فعلی رقابتی و جایگاه شرکت:
۷	محیط حقوقی شرکت:
۹	فصل دوم:
۹	الف) اطلاعات مدیران شرکت
۱۲	فصل سوم:
۱۲	سهامداران اصلی شرکت
۱۳	فصل چهارم:
۱۳	ساختار واحد تجاری و نحوه ارزش آفرینی آن
۱۴	فصل پنجم:
۱۴	اهداف مدیریت و راهبردهای اتخاذ شده برای دستیابی به آن هدف
۱۶	فصل ششم:
۱۶	گزارش پایداری
۲۰	فصل هفتم:
۲۱	فصل هشتم:
۲۱	صورت سود و زیان:
۲۲	فصل نهم:
۲۲	وضعیت اقتصادی شرکت در دوره ۱۲ ماهه مورد گزارش و تطابق راهبردی با روندهای اصلی
۲۴	فصل دهم:

۲۴	برنامه ریزی برای رسیدن به اهداف و راهبردها
۲۸	فصل یازدهم:
۲۸	سیاست های شرکت در ارتباط با راهبری شرکتی و گام های صورت گرفته در رابطه با آن
۲۹	فصل دوازدهم:
۲۹	کمیته های تخصصی هیأت مدیره
۳۲	فصل سیزدهم:
۳۲	مهمترین منابع، ریسک و روابط و اقدامات
۳۳	فصل چهاردهم:
۳۳	فعالیت های توسعه منابع انسانی
۳۳	فصل پانزدهم:
۳۴	فصل شانزدهم:
۳۴	معاملات با اهمیت با اشخاص وابسته
۳۵	فصل هفدهم:
۳۵	وضعیت رقابت، ریسک رقابت
۳۶	فصل هجدهم:
۳۶	نتایج عملیات و چشم انداز
۳۷	فصل نوزدهم:
۳۷	نسبت های مالی شرکت و بررسی روند آنها
۳۸	فصل بیستم:
۳۸	نتایج عملکرد شرکت

۳۹	فصل بیست و یکم:	۳۹
۳۹	درآمدهای عملیاتی	۳۹
۴۱	فصل بیست و دوم:	۴۱
۴۱	اطلاعات آینده نگری	۴۱
	فصل بیست و سوم: مهمترین معیارها و شاخص های عملکرد برای ارزیابی عملکرد در مقایسه با اهداف اعلام شده	
۴۲		۴۲
۴۳	فصل بیست و چهارم:	۴۳
۴۳	شاخص و معیار عملکرد	۴۳
۴۴	فصل بیست و پنجم:	۴۴
۴۴	دعاوی با اهمیت مطروحه علیه شرکت و اقدامات انجام شده برای حل و فصل آنها:	۴۴
۴۵	فصل بیست و ششم:	۴۵
	تغییرات با اهمیت در ذخایر بیمه، سایر ذخایر فنی و خسارت پرداختی شرکت های بیمه ای و دلایل تغییر آن:	
۴۵		۴۵
۴۶	فصل بیست و هفتم:	۴۶
۴۶	تحلیل حساسیت	۴۶

فصل اول: ماهیت کسب و کار

شرکت کشاورزی و دامپروری فجر اصفهان (سهامی عام) در یک نگاه

موضوع فعالیت شرکت طبق ماده (۲) اساسنامه عبارت است از:

- انجام کلیه امور مرتبط با فعالیت های کشاورزی و باغبانی و دامپروری و دامداری پرورش و نگهداری طیور ، پرورش و نگهداری زنبور عسل ، پرورش و صید آبزیان حلال گوشت .
 - بهره برداری و استفاده از محصولات کشاورزی، باغبانی ، شیر و گوشت ، پشم و سایر فرآورده های پروتئینی و مواد اولیه صنایع وابسته به کشاورزی و دامپروری و حفاظت و تبدیل آنها .
 - تهیه ، نگهداری ، بسته بندی ، فروش و توزیع فرآورده های مربوط به فعالیت های فوق اشاره .
 - صدور محصولات کشاورزی ، باغبانی ، دامی ، لبنی ، آبزیان و تبدیلی به خارج از کشور .
 - ایجاد مزارع ، باغات ، کارخانجات صنایع تبدیلی ، کشتارگاه و سردخانه و بهره برداری از آنها بمنظور تحقق موضوع فعالیت های فوق .
 - واردات ماشین آلات و ادوات کشاورزی از خارج کشور .
 - واردات مواد اولیه ، ماشین آلات و تجهیزات مورد لزوم از کشور های دیگر در ارتباط با صنایع وابسته به فعالیت های فوق اشاره .
 - واردات دام و گونه های حیوانی و طیور و بذر و نهال از خارج کشور با رعایت قوانین مربوطه .
 - مشارکت با سایر شرکتها و اشخاص حقیقی و حقوقی .
 - انجام کلیه اموری که بطور مستقیم یا غیر مستقیم به موضوعات فوق مرتبط باشد .
- فعالیت اصلی شرکت در دوره مورد گزارش به شرح زیر بوده است:

وضعیت اراضی و مناطق کشاورزی و باغداری در اختیار:

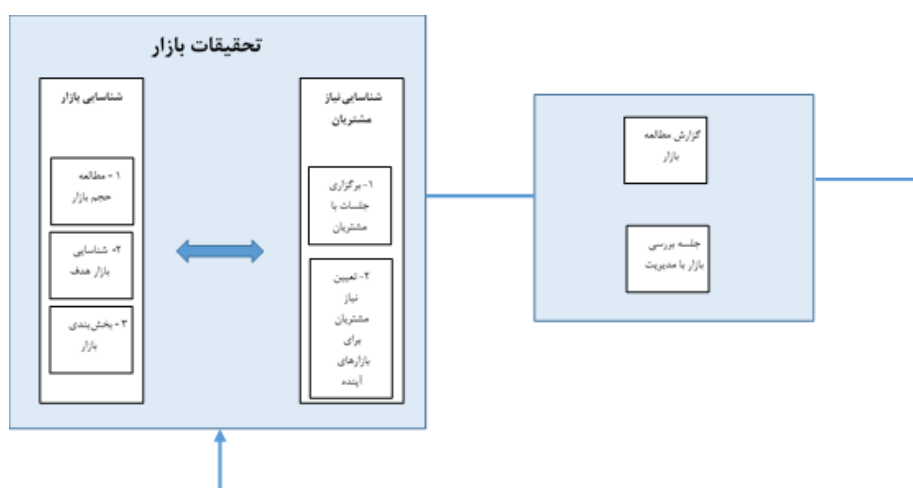
نام منطقه	نوع فعالیت	مساحت کل (هکتار)	باغات تکمیل شده (هکتار)	باغات در جریان (هکتار)	مزارع-کشت شده (هکتار)	اراضی بلا استفاده (هکتار)		
						راه ها و مستحقات	بایر	آیش
چهارمیل اردستان	باغداری و زراعت	۲,۰۳۳	۲۷۵	۲۰۶	۳۱۳	۴۰	۵۳۳	۶۶۶
رحمت آباد نطنز	باغداری	۳۳۲	۱۰۲.۵	-	-	۵۴	۹۵.۵	۸۰
مهباز و نونهالان شهرضا	زراعت و گلخانه	۲,۰۷۸	۹.۲	-	۸۵	۵۵	۶۲۷	۱,۳۰۱.۸
جمع		۴,۴۴۳	۳۸۶.۷	۲۰۶	۳۹۸	۱۴۹	۱,۲۵۵.۵	۲,۰۴۷.۸

وضعیت اراضی و مناطق دامداری در اختیار:

نام واحد	نوع پروانه بهره برداری	ظرفیت قابل استفاده طبق پروانه - راس	مساحت کل (هکتار)
رحمت آباد	گاوداری شیری	۶,۰۰۰	۴۰
قلعه گنج	بزداری	۶,۰۰۰	۲۰
تجره	پروراندی گوساله	۲,۷۵۰	-

بازارهای اصلی، وضعیت فعلی رقابتی و جایگاه شرکت:

بازارهای اصلی محصولات شرکت بازار داخلی بوده و شرکت فجر با توجه به یادگیری‌های حاصله از دو فعالیت نیازسنجی از ذینفعان و رصد و تحلیل تکنولوژی‌های موثر بر صنعت مشابه، با تکیه بر هدف استراتژیک «توسعه بازار» و الگوبرداری از سازمان‌های پیشرفته بین‌المللی اقدام به طرح‌ریزی رویکردهایی جهت تکوین محصولات جدید نموده است. تولید نهال‌های عاری از ویروس، تاسیس گلخانه مدرن تولید نهال، توزیع شیر در ایستگاه‌های محلی و تولید کنسانتره مش از جمله اقدامات صورت گرفته در زمینه تولید و توسعه محصولات جدید می‌باشد. در سال ۹۸، شرکت فجر بمنظور تعریف بازار حال و آینده خود، اقدام به گردآوری و تحلیل اطلاعات مربوط به بازار نموده است. منطبق بر سازوکار تعریف شده در فرآیندهای «مطالعه و تحقیقات بازار» و «مدیریت ارتباط با مشتری»، جمع‌آوری اطلاعات بازار صورت می‌پذیرد. بر این مبنا، اطلاعات ورودی شامل خروجی ناشی از تحلیل رضایت‌سنجی مشتریان، تحلیل صنعت و رقبا منطبق بر پنج نیروی رقابتی پورتر و گزارش‌های تحلیل بازار مدنظر قرار می‌گیرد. این سازوکار در کنار اطلاعات برای ذینفعان خود (واحدهای تولید و فروش)، می‌تواند ورودی پررنگی برای مطالعات استراتژی جهت تعیین هدفمند برنامه‌ها منطبق بر شرایط و واقعیت بازار ارائه دهد. رویه بکاررفته برای شناسایی، تعریف و بخش‌بندی بازار در شکل ذیل نمایش داده شده است.



نام محصول	واحد محصول	ظرفیت تولید جهان	ظرفیت تولید ایران	ظرفیت تولید شرکت	سهم شرکت از ظرفیت تولید در ایران (درصد)
شیر گاو	تن	۸۵۲.۰۰۰.۰۰۰	۷.۵۰۹.۰۰۰	۴۳.۶۵۷	۰.۵۸٪
دام (گاو گوساله)	راس	-	۵.۳۲۴.۰۰۰	۱.۴۰۷	۰.۰۲۶٪
سیاه ریشه	هزار اصله		۶۰.۰۰۰	۴۰۰	۰.۶۶٪
"پسته"	تن	۹۱۲.۰۰۰	۱۸۰.۰۰۰	۱۳۷	۰.۰۷۶٪
"په"	تن	-	۹۷.۹۱۵	۲.۰۰۰	۲.۰۴٪

محیط حقوقی شرکت:

مهمترین قوانین و مقررات حاکم بر فعالیت شرکت عبارتند از :

قانون و مقررات بورس اوراق بهادار، قانون تجارت، اساسنامه شرکت، استانداردها و مقررات حسابداری، مصوبات هیات وزیران، قانون کار و تامین اجتماعی، آیین نامه ها و دستورالعمل های داخلی شرکت، محیط زیست، و قوانین مالیات های مستقیم، قانون مالیات بر ارزش افزوده، پولشویی، قوانین و مقررات دامپزشکی، آئین نامه ها و بخش نامه های ابلاغی سهامدار اصلی و نهایی و سایر قوانین موضوعه.

محیط کسب و کار و ریسک های حاکم بر محیط:

محیط کسب و کار شامل صنعتی ماندگار با بازدهی بالا که با توجه به افزایش و رشد جمعیت تولید نیز افزایش خواهد یافت لیکن به دلیل کاهش مصرف سرانه شیر نسبت به سرانه مصرف جهانی در کشور می بایست نسبت به رفع آن از طریق فرهنگ سازی اقدام نمود.

سرمایه گذاری و فعالیت در صنعت دامپروری، با ریسک های با اهمیت همراه است که مهمترین آنها عبارتند از:

- نقدینگی
- تامین کالا و بکارگیری تامین کنندگان
- نوسانات نرخ ارز
- نرخ تورم
- ریسک عملیاتی

عوامل تاثیر گذار بر صنعت در کشور

عوامل اصلی محرک بر صنعت دامپروری می تواند عمدتاً متاثر از شرایط زیر باشد :

- گسترش برنامه های تامین خوراک دام از طریق توسعه تولید داخلی و تسریع و تسهیل واردات و عرضه اقلام کنسانتره .
- حذف کلیه تعرفه های وارداتی از نهاده های تولید شیرخام به خصوص خوراک دام، داروهای دامی، سموم، مواد بیولوژیک و ماشین آلات و تجهیزات.
- تامین سوخت و انرژی ارزان قیمت مورد نیاز دامداران و اجرای سیاست های حمایتی در مورد کاهش مصرف انرژی.
- توسعه سطح زیر کشت و عملکرد در هکتار تولید نباتات علوفه ای دامی و استفاده از تکنولوژی های نوین تولید در این زمینه به منظور تامین خوراک دام.
- حمایت جدی دولت از واردات غلات دامی و اختصاص یارانه به تامین و توزیع آن به منظور کاهش هزینه های تولید.
- ارائه تسهیلات لازم به دامداران با هدف توسعه دامداری و افزایش کیفیت شیر.
- اجباری کردن استاندارد ملی شیرخام با هدف افزایش کیفیت و توسعه دامداری های صنعتی و در نتیجه افزایش راندمان و سود در صنعت شیر و جلوگیری از ورود شیر خشک به چرخه فرآوری یا مصرف.
- تعیین قیمت شیرخام براساس یک مبنای علمی و توافقی زنجیره صنعت شیر.
- ایجاد فرهنگ سازی در افزایش سرانه مصرف شیر.
- عرضه شیر خام بر اساس استاندارد های مشخص از طریق بورس.
- تغییرات در واردات گوشت و شیر خشک، کاهش و افزایش در قیمت نهاده های تولید و افزایش حامل های انرژی.

محصولات، فرآیندهای تجاری و روش های توزیع شرکت:

مسائل مرتبط	مالک فرآیند	هدف فرآیند	فرآیند مربوطه	ذینفع مربوطه	محصولات اصلی
- مدیریت مذاکرات - قیمت گذاری - تدوین و ارزیابی مستمر برنامه های فروش	مدیر بازرگانی	فروش محصولات به مشتریان تاییده شده	فروش	مشتریان عمده	شیر پسته، "به" سیاه ریشه گوساله نر
- زمانبندی تحویل محصولات - اولویت بندی تحویل - پاسخگویی در زمینه کیفیت و کمیت تحویل	مدیر بازرگانی	تحویل محصول نهایی بدست مشتری در کمترین زمان و بالاترین کیفیت	تحویل		
- پیگیری دریافت مطالبات - برنامه ریزی دریافت به موقع مطالبات - ثبت دقیق مطالبات دریافتی	کارشناس بازرگانی	دریافت مطالبات مشتری با رعایت احترام	دریافت مطالبات		
- رسیدگی به شکایات مشتریان - ارزیابی مستمر رضایت مشتریان	کارشناس بازرگانی	اندازه گیری رضایت مشتریان جهت اجرای مکانیزم های تشویقی	ارزیابی رضایتمندی مشتریان		

فصل دوم:

الف) اطلاعات مدیران شرکت

نام و نام خانوادگی	سمت	تعداد سهام (وثیقه) در پایان دوره	نماینده شرکت	میزان مالکیت در سهام شرکت	تحصیلات/مدارک حرفه‌ای	تاریخ انتصاب	سابقه اجرایی در شرکت	سوابق مهم اجرایی
سجاد انتشاری نجف آبادی	رئیس هیئت مدیره	۱.۰۰۰	بنیاد مستضعفان انقلاب اسلامی	۴۹	مهندسی عمران - دکتر مهندسی آب	۱۴۰۰/۰۱/۱۸	غیرموظف	معاون فرهنگی پژوهشکده اعتباری سال ۹۳ مدیر گروه آب پژوهشکده شهید اعتباری ۹۴-۹۵ پژوهشگر دانشگاه دلفت هلند
حمیدرضا اسماعیلی	مدیر عامل و نایب رئیس هیئت مدیره	۱.۰۰۰	شرکت گسترش کشاورزی و دامپروری فردوس پارس	۵۱	دکترای تغذیه دام	۱۴۰۰/۱۱/۲۷	موظف	مدیر داخلی شرکت قیام از سال ۱۳۸۴ تا ۱۳۹۲ مدیر عامل شرکت تلیسه نمونه از سال ۱۳۹۲ تا ۱۳۹۴ مدیر عامل شرکت محیا از سال ۱۳۹۴ تا ۱۳۹۵ مدیر عامل شرکت تلیسه نمونه از سال ۱۳۹۵ تا ۱۴۰۰
محسن حبیب زاده	مدیر مالی و عضو هیئت مدیره	۱.۰۰۰	مادر تخصصی مالی و سرمایه گذاری سینا	-	کارشناسی ارشد مدیریت مالی	۱۴۰۰/۰۲/۰۷	موظف	مدیر عامل و مدیر مالی شرکت لبنیات پاک بی از سال ۱۳۸۷ تا ۱۳۹۵ معاون مالی و اداری شرکت لبنیات پاک از سال ۱۳۹۶ تا ۱۳۹۸ معاون مالی و اداری شرکت سیمان هگمتان از سال ۱۳۹۸ تا ۱۴۰۰
سید علی موسوی	عضو هیئت مدیره	۱.۰۰۰	پیوند تجارت آتیه ایرانیان	-	دکترای بیابان زدایی	۱۴۰۱/۰۹/۱۲	غیرموظف	مدیر پروژه برآورد میزان تخریب و فرسایش رسوب سد و بندهای آبخیزداری حوزه سردشت شهرستان سرپاز - استان سیستان و بلوچستان - سال ۱۳۸۹ همکاری در طرح های مختلف مطالعاتی، پژوهشی و اجرایی شرکت مهندسی مشاور سبزآوران هیرمند، زاهدان، ۱۳۹۰-۱۳۸۸ مسئول HSE (سلامت، ایمنی و محیط زیست) شرکت توسعه و مدیریت سبا - مجتمع پتاس خور و بیابانک - شهریورماه ۹۷ مدیریت توسعه مخاطبان دانشگاهی - مرکز آموزش مجازی دانشگاهیان کشور - نهاد نمایندگی مقام معظم رهبری در دانشگاههای کشور - دی ماه ۹۹ مسئول HSE (سلامت، ایمنی و محیط زیست) شرکت توسعه و مدیریت سبا - مجتمع پتاس خور و بیابانک - شهریورماه ۹۷ پژوهشگر و مسئول راه اندازی پژوهشکده امنیت غذایی دانشگاه امام حسین (ع) - دی ماه ۱۳۹۷ کارشناس ارشد GIS بنیاد - سازمان اموال و املاک - بنیاد مستضعفان انقلاب اسلامی - تیرماه ۹۹ تاکنون
مهدی عبدالملکی	عضو هیئت مدیره	۱.۰۰۰	شرکت ره نگار خاور میانه پارس	-	کارشناسی ارشد مهندسی کشاورزی-علوم باغبانی گیاهان زینتی	۱۴۰۰/۰۱/۱۸	غیرموظف	کارشناس گلخانه شرکت زرنده سال ۱۳۹۵ کارشناس گلخانه شرکت ابراهیم آباد سال ۱۳۹۵ مدیر گلخانه مدرن شرکت ابراهیم آباد

ب) اطلاعات مربوط به مدیران اجرایی :

نام خانوادگی	سمت	مدرک تحصیلی	رشته تحصیلی	سابقه اجرایی در شرکت
محمد پولادیان	مدیر منابع انسانی	لیسانس	مدیریت بازرگانی	۳ سال
مهدی غلامی بادی	مدیر بازرگانی	لیسانس	حسابداری	۱۴ سال
علیرضا باقری پور	مدیر واحد بزداری قلعه گنج	لیسانس	امور دامی	۲ سال
ابوذر صادقی حداد زواره	مدیر واحدهای کشاورزی	لیسانس	مهندسی کشاورزی	۱۷ سال
حمیدرضا احتشامی	مدیر واحد چهارمیل	فوق لیسانس	زراعت	۱۰ سال
علی نوروزی باروق	مدیر واحد باغداری رحمت آباد	فوق لیسانس	مهندسی کشاورزی	۳ سال
یوسف نادری درشوری	مدیر واحد مهیار	لیسانس	امور زراعی	۱۱ سال
حسین خوش اخلاق	مدیر واحد گاوداری	لیسانس	مهندسی کشاورزی	۵ سال

حقوق و مزایا طی دوره ۱۲ ماهه - میلیون ریال							سمت - موظف یا غیر موظف	نام نماینده اشخاص حقوقی	اعضای هیات مدیره
جمع خالص دریافتیها	سایر کسورات	جمع حقوق و مزایای ناخالص	سایر دریافتیها	پاداش مجمع	حق حضور در جلسات	حقوق و مزایا			
۴,۳۰۳	۳,۱۳۵	۷,۴۳۸	۸۷۱	-	-	۶,۵۶۷	مدیر عامل و نایب رئیس هیات مدیره -موظف	شرکت گسترش کشاورزی و دامپروری فردوس پارس	حمیدرضا اسماعیلی
۳۴۶	۳۷	-	-	-	۳۸۳	-	رئیس هیات مدیره غیرموظف	بنیاد مستعففان انقلاب اسلامی	سجاد انتشاری نجف ابادی
۳,۶۹۵	۲,۴۳۳	۶,۱۲۸	۷۴۰	-	-	۵,۳۸۸	مدیر مالی - موظف	شرکت مادر تخصصی مالی و سرمایه گذاری سینا	محسن حبیب زاده
۱۱۵	۱۳	-	-	-	۱۲۸	-	غیر موظف	ایرانیان پیوند تجارت آتیه	سید علی موسوی
۴۵	۵	-	-	-	۵۰	-	غیر موظف	ایرانیان پیوند تجارت آتیه	داود اکبری چالشری
۳۱۷	۳۴	-	-	-	۳۵۱	-	غیر موظف	ره نگار خاورمیانه پارس	مهدی عبدالملکی

ج) اطلاعات پرداختی به هیات مدیران در دوره دوازده ماهه منتهی به ۲۹/۱۲/۱۴۰۱:

افشای فرآیند تصمیم گیری در خصوص تعیین حقوق و مزایای مدیران ارشد اجرایی:

در خصوص مدیران ارشد اجرایی محاسبه حقوق و مزایا تابع بخشنامه های ابلاغی سالیانه از سوی شورای عالی کار می باشد و در خصوص پرداخت مازاد بر حداقل های قانونی (حق مسئولیت، حق جذب، فوق العاده شغل و ...) با تصویب هیات مدیره قابل افزایش و پرداخت خواهد بود.

۲- اطلاعات مربوط به کمیته حسابرسی:

نام و نام خانوادگی	سمت	عضو هیات مدیره	عضو مالی	مدرک تحصیلی	حق حضور پرداختی
مهدی عبدالملکی	رئیس کمیته	غیر موظف هیئت مدیره	خیر	کارشناسی ارشد کشاورزی - باغبانی گیاهان زینتی	-
جمشید دانش شهرکی	عضو کمیته	خیر	بلی	لیسانس	۱۶۰
امیر حسین حسین پور	عضو کمیته	خیر	خیر	دکترای حسابداری	۲۱۰
محمد صادقی	دبیر کمیته و حسابرس داخلی	خیر	بلی	کارشناسی ارشد حسابداری	-

۳. اطلاعات مربوط به حسابرس و بازرسی قانونی شرکت :

- موسسه حسابرسی مفیدراهبر به عنوان حسابرس و بازرسی قانونی شرکت به موجب مصوبه مجمع عمومی عادی انتخاب گردیده است و صورت های مالی سال ۱۳۹۹ ، ۱۴۰۰ و ۱۴۰۱ توسط این موسسه مورد بازرسی و حسابرسی قرار گرفته است .

فصل سوم:

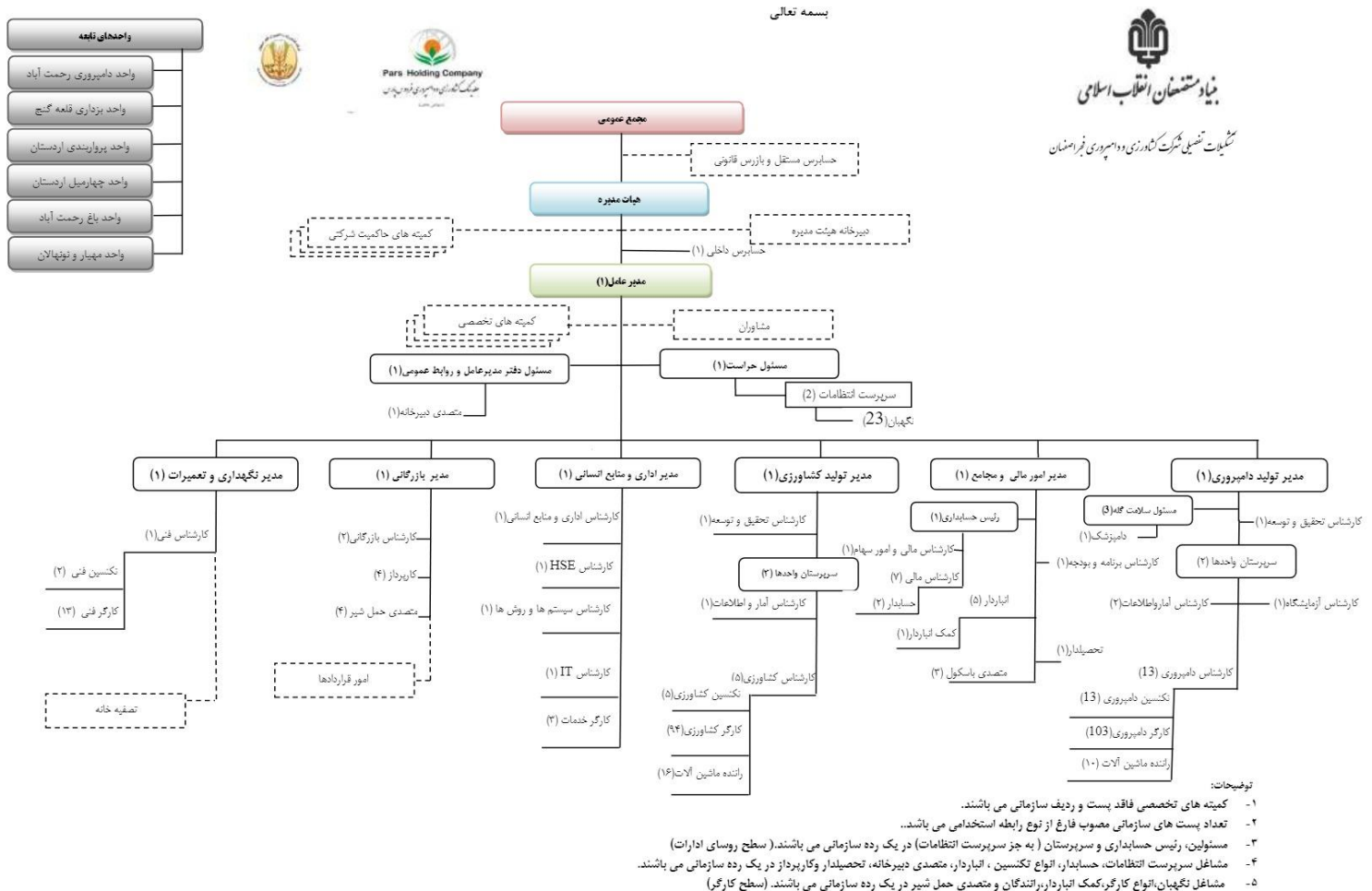
سهامداران اصلی شرکت

ترکیب سهامداران شرکت در تاریخ تهیه گزارش به شرح زیر می باشد:

ردیف	سهامداران در شش ماهه مورد گزارش	تعداد سهام	مبلغ (ریال)
۱	بنیاد مستضعفان انقلاب اسلامی	۴۴۰.۹۹۷.۰۰۰	۴۴۰.۹۹۷.۰۰۰.۰۰۰
۲	شرکت کشاورزی و دامپروری فردوس پارس	۴۵۹.۰۰۰.۰۰۰	۴۵۹.۰۰۰.۰۰۰.۰۰۰
۳	شرکت تخصصی سرمایه گذاری سینا	۱.۰۰۰	۱.۰۰۰.۰۰۰
۴	شرکت ره نگار خاورمیانه پارس	۱.۰۰۰	۱.۰۰۰.۰۰۰
۵	شرکت پیوند تجارت آتیه ایرانیان	۱.۰۰۰	۱.۰۰۰.۰۰۰
جمع		۹۰۰.۰۰۰.۰۰۰	۹۰۰.۰۰۰.۰۰۰.۰۰۰

فصل چهارم:

ساختار واحد تجاری و نحوه ارزش آفرینی آن



شرکت دارای ساختار سازمانی مشخص که مشاغل و وظایف در یک دسته بندی، تقسیم بندی و هماهنگ گردیده و شامل تخصصی کردن مشاغل، تقسیم بندی کار به بخش های مختلف، تمرکز بر تصمیم گیری ها و نظارت بر کارکنان بر اساس قوانین و مقررات مربوطه می باشد. شرکت با برقراری و همسویی بین انگیزه ها و نظام های پاداش برای کارکنان و ساز کار موثر ناشی از درگیر کردن مدیران در امور شرکت اقدام به ارزش آفرینی می نماید. این شرکت همواره مشتری مداری را از جمله اصول محوری فعالیت های شرکت دانسته و به عنوان سرمایه واقعی در سرلوحه کار خود قرار داده است.

فصل پنجم :

اهداف مدیریت و راهبردهای اتخاذ شده برای دستیابی به آن هدف

شرکت کشاورزی و دامپروری فجر اصفهان بانگرش بهبود مستمر به دنبال تولید و عرضه محصولات کشاورزی و دامپروری سالم و با کیفیت و مطابق با استانداردهای روز دنیا بوده و با اتکا به توانمندی نیروی انسانی متخصص و بکارگیری فناوری مناسب و امکانات موجود ، ضمن احترام به حقوق مصرف کنندگان و تأمین کنندگان حافظ منافع ذینفعان و سهامداران میباشد. به این منظور هیات مدیره شرکت اهداف و استراتژی هایی برای شرکت به شرح ذیل تدوین و ارائه نموده است که عبارتند از:

- ✓ افزایش تولید محصولات کشاورزی و دامپروری.
- ✓ افزایش بهره وری و بازده عوامل مختلف تولید.
- ✓ ارتقاء فناوری در تولید و فروش.
- ✓ رشد مستمر سودآوری شرکت.
- ✓ افزایش درآمد و سودآوری.
- ✓ شناسایی مناطق مختلف و بررسی آنها جهت توسعه ظرفیتهای در بخش کشاورزی و دامپروری.
- ✓ استفاده حداکثری از ظرفیتهای و امکانات موجود در واحدهای گاوداری و کشاورزی.
- ✓ توسعه فعالیت دامپروری (استفاده از ظرفیت پرواربندی).
- ✓ افزایش راندمان تولید محصولات دامپروری و کشاورزی.
- ✓ توسعه باغات میوه های خشک (باغ پسته و خشکبار).
- ✓ بهینه سازی الگوی کشت کشاورزی.
- ✓ تغییر الگوی کشت متناسب با کیفیت و کمیت آب و خاک اراضی.
- ✓ کنترل قیمت تمام شده و کاهش ضایعات.
- ✓ اجاره یا خرید اراضی کشاورزی جهت تامین علوفه مورد نیاز واحدهای دامپروری شرکت.
- ✓ توسعه فعالیت دام سبک با پرورش بز شیرین و پرورش گوسفند.
- ✓ توسعه فعالیت گلخانه (گلخانه سبزی و صیفی).
- ✓ توسعه فعالیت بالادستی (تولید نهال رده بیسیک ، مطالعه و تولید محصولات ژنتیکی).
- ✓ توسعه آموزش و تحقیقات.
- ✓ تقویت رویکرد بازرگانی خارجی و صادرات انواع دام و سایر محصولات تولیدی.

برنامه عملیاتی آتی:

بخش دامپروری

- ✓ارتقاء و بهبود تکنیک تلقیح مصنوعی واحد بزداری.
- ✓برنامه صادرات دام به کشورهای همسایه.
- ✓بهبود و ارتقاء زیر ساختها و تکمیل بهاربندهای ناقص دامداری رحمت آباد.
- ✓تولید اسپرم از گوساله های نر نژاد گوشتی پس از ارتقاء خلوص ژنتیکی در گله و فروش آن.
- ✓خرید ۴۰ هکتار زمین گاوداری از امور اراضی جهاد کشاورزی.
- ✓خرید ۲۰ هکتار زمین بز داری واحد قلعه گنج از امور اراضی جهاد کشاورزی جنوب کرمان.

بخش کشاورزی

- ✓برنامه توسعه باغ پسته در واحد چهارمیل با توجه به روند نزولی کمی و کیفی آب و توسعه ۲۰۰ هکتاری طی چند فاز.
- ✓کاهش و کنترل جمعیت نماتد در باغات پسته با استفاده از نتایج بدست آمده طرحهای تحقیقاتی.
- ✓بازاریابی و فروش گسترده نهال و چشمه پیوندک بل لیبیل آبی در سطح کشور و صادرات.
- ✓استفاده بهینه از منابع آبی و استفاده از سیستم های نوین آبیاری ، جهت کاهش هدر رفت آب .

سایر

- ✓کاهش دوره وصول مطالبات (از طریق بهبود شرایط فروش و اضافه نمودن مشتریان جدید)- اجرا سال ۹۷ و بهبود مستمر.
 - ✓توسعه سیستمهای مالی و اتوماسیون.
 - ✓استقرار سیستم های اطلاعات مدیریت در سطح شرکت.
 - ✓بهبود عملکرد منابع انسانی از طریق افزایش سطح تحصیلات و کاهش سن و افزایش درآمد و رفاه کارکنان.
- *در خصوص موضوع مهمی در حال حاضر بر عملیات آتی شرکت تاثیر گذار است و در حالی که در گذشته تاثیر گذار نبوده، میتوان به صادرات دام زیستی مولد اشاره کرد که در صورت امکان مجوز صادرات با توجه به مولفه افزایش نرخ ارز، با توجه به این مورد، توانایی شرکت در تامین ارز و نقدینگی جهت خرید نهاده های دامی بیشتر می بود.**

***در خصوص موضوع مهمی که قبلاً بر عملیات شرکت تأثیر گذار بوده ولی در حال حاضر تأثیر گذار نیست**، میتوان به مبحث مربوط به آلاینده‌گی محیط زیست اشاره کرد که این امر برای شرکت یک الزام تعهد آور برای شرکت و باعث افزایش هزینه‌های غیر عملیاتی گردیده بود که با توجه به حل این موضوع و خارج شدن شرکت از صنایع آلاینده‌گی، این موضوع مرتفع گردید.

***راهبردهای شرکت برای مواجهه با افزایش هزینه مواد اولیه:** قبل از اینکه به این موضوع بپردازیم این نکته شایان ذکر می‌باشد، با توجه به شرایط حاکم بر کشور و نوسانات نرخ ارز و مشکلات پیش رو در واردات مواد اولیه (نهاد های دامی و...)، بالطبع افزایش نرخ مواد اولیه اجتناب ناپذیر می‌باشد و شرکت‌های همگروه در این صنعت با این مشکل مواجه هستند، مدیریت جهت کاهش اثرات این موضوع بر تولید در نظر دارد با استفاده از اخذ تسهیلات بانکی، کاهش در دوره وصول مطالبات جهت افزایش ورود نقدینگی، خرید مواد اولیه بصورت پیش پرداخت و فروش محصولات بصورت پیش دریافت، حتی الامکان سعی در کاهش این موضوع را دارد.

فصل ششم:

گزارش پایداری

در راستای اجرای مفاد ماده ۳۹ و ۴۰ دستورالعمل حاکمیت شرکتی، اهم اقدامات و مخارج صورت گرفته در این خصوص به شرح ذیل می‌باشد:

بعد محیط زیست:

✓ به منظور کاهش مصرف انرژی و بهینه سازی آن شرکت اقدام به گازکشی گاو داری و تغییر مصرف سیستم های گرمایشی (در واحدهای

مختلف اعم از سیستم های شیر دوش، پاستوراسیون، گرمایش دفاتر و منازل و...) از گازوئیل به گاز اقدام نمود

✓ اقدامات برای کاهش آثار مخرب تنوع زیستی: -در زمینه زیست محیطی این شرکت با احداث تصفیه خانه مرکزی و سیستم پساب خروجی در واحد دامپروری از لیست صنایع آلاینده سازمان محیط زیست کشور خارج گردیده است.

✓ تشریح اقدامات انجام شده در خصوص رعایت قوانین و مقررات حاکم بر تاثیرات زیست محیطی فعالیت شرکت به خصوص در حوزه پسماندها، منابع آب و آلودگی هوا

در جهت تحقق اصل پنجاهم (۵۰) قانون اساسی جمهوری اسلامی ایران و به منظور حفظ محیط زیست کشور از آثار زیانبار پسماندها و مدیریت بهینه آنها، این شرکت با ثبت نام در سامانه جامع محیط زیست و عقد قرارداد با شرکت ره پویان صالح (مدیریت پسماند کشوری) در جهت جمع آوری صحیح و تحویل پسماندها و شیشه های دارویی دامپزشکی به میزان ۳،۱۶۰ کیلوگرم در سال ۱۴۰۱ اقدام نموده است.

به استناد ماده ۵ آئین نامه جلوگیری از آلودگی آب و با توجه به ماده سه همین آئین نامه و با همکاری وزارتخانه های بهداشت، درمان و آموزش پزشکی، نیرو، صنایع، صنایع سنگین، معادن و فلزات کشور و کشاورزی توسط سازمان حفاظت محیط زیست شرکت کشاورزی و دامپروری فجر اصفهان با داشتن تصفیه خانه فاضلاب و تجهیزات کامل توانسته میزان COD خروجی فاضلاب را به

عدد کمتر از ۲۰۰ که استاندارد سازمان محیط زیست می باشد برساند و خروجی آب تصفیه خانه در جهت آبیاری فضای سبز و درختان غیر مثمر استفاده شود.

کاشت نهال و درختان غیر مثمر نیز جهت ایجاد فضای سبز توسط واحد کشاورزی انجام شده است

✓ رعایت مسائل زیست محیطی از دید مشتریان : با توجه به افزایش سطح آگاهی مصرف کننده گان نهایی و آثار آن بر نگرش و رفتار مصرف کننده نسبت به محیط زیست تقاضا به سمت محصولات سبز و ارگانیک رو به افزایش می باشد. از این رو شرکت های لبنی به عنوان مشتریان اصلی شرکت تحت تاثیر نگرش مصرف کننده نهایی شاخص هایی از قبیل پایین بودن بار میکروبی می باشد، فقدان آنتی بیوتیک در شیر، سلامت شیر (از لحاظ بیماری های مشترک دام و انسان ، عدم فساد شیر ، عدم الکل و ترکیبات مضر شیرو...) تعیین می نماید که این شرکت تاکنون موفق به تولید و تحویل سالم ترین و باکیفیت ترین شیر به مشتریان بوده است و این امر با اقدامات پیشگیرانه و اقدامات کنترل کیفی مداوم شیر گردید، اقدامات پیشگیرانه شامل: واکسیناسیون علیه بیماری های عفونی و مشترک با انسان، قرنطینه به موقع دام های بیمار، فعالیت و نظارت مستمر ، استخدام دامپزشک و پیمانی و...

✓ اقدام کنترل کیفی مداوم شامل: تفکیک شیر دام های تحت درمان آنتی بیوتیک با حساسیت بالا و تحویل شیر عادی از آنتی بیوتیک به

مشتریان، وجود آزمایشگاه مستقر در داخل شرکت و همچنین استفاده از آزمایشگاه های بیرون جهت کنترل مستمر کیفیت و سلامت شیر ✓ تفکیک ضایعات و نحوه برخورد با آنها: زباله ها و ضایعات شرکت شامل زباله های عفونی و دامپزشکی ، ضایعات قابل بازیافت زباله های معمولی و خانگی، ضایعات و تلفات دام، فاضلاب خروجی اصطبل های دامی

• ضایعات قابل بازیافت غیر آلوده و غیر خطرناک شامل لوله ها و پلاستیک های ضایعاتی ، ابزار آلات و ... (در محل جدا نگهداری و هر ماه یا هر دوره بفروش رسانده می شود.

✓ تلفات و ضایعات دام : با توجه به حضور دائم نماینده شبکه دامپزشکی در شرکت دام ها از کلیه بیماری های مورد نظر مورد بررسی قرار می گیرند و در صورت غیر قابل مصرف بودن، ضبط می گردند.

✓ فاضلاب و پساب خروجی اصطبل با سرمایه گذاری مناسب صورت گرفته و ایجاد سیستم انتقال و تصفیه خانه پیشرفته و تکنولوژی روز، طی فرآیند استاندارد و تحت مدیریت پایش روزانه از لحاظ پارامترهای زیست محیطی به نحو مناسب مدیریت می گردد.

- گزارش وضعیت مصرف انرژی در شرکت (شامل تمهیدات انجام شده در زمینه صرفه جویی انرژی)

این شرکت در سال های اخیر با هدف حفظ و مصرف بهینه منابع و انرژی های در اختیار نظیر آب، برق، گاز و سوخت های فسیلی سیاست گذاری نموده است. از مهمترین اقدامات در این حوزه میتوان به تغییر الگوهای کشت، بکارگیری سیستم های نوین آبیاری، احیای چاه ها و قنوات، استفاده از گاز شهری بجای سوخت های فسیلی و همچنین استفاده از کنتور های هوشمند بمنظور مدیریت استفاده از انرژی اقدام نموده است

مسئولیت اجتماعی:

بنیاد مستضعفان انقلاب اسلامی (سهامداران عمده شرکت) در راستای ایفای نقش مسئولیت اجتماعی و محرومیت زدایی به "کارگروه رسالت اجتماعی در شرکت های مادر تخصصی" تفویض اختیار نموده حداکثر تا ۲ درصد از سهم سود بنیاد در هر سال را بصورت نقدی یا در قالب ارائه خدمات هزینه نمایند در این زمینه شرکت کشاورزی و دامپروری فجر اصفهان اقدامات ذیل طی شماره نامه ۴۰/۶/۱۳/۷۲۴۶ مورخ ۱۳۹۹/۰۹/۱۶ هلدینگ فردوس پارس و ابلاغیه شماره ۱۰/۱۸۶۲۰۷ مورخ ۱۳۹۹/۰۸/۲۴ بنیاد مستضعفان انقلاب اسلامی به عمل آورده است:

✓ اقدامات شرکت در حوزه رسالت اجتماعی:

ردیف	شرح پروژه	مبلغ هزینه کرد (میلیون ریال)
۱	ترمیم آسفالت معابر روستای حسین آباد	۵۰۰
۲	مشارکت در لایروبی قنات نطنز	۴۰۰
۳	مشارکت در بازسازی بخشی از شبکه فرسوده آبرسانی روستای نیه	۳۰۰
۴	بهسازی دبیرستان حضرت معصومه روستای خالد آباد	۱۹۶
۵	تجهیز مرکز بهداشت روستای مهیار	۶۹
۶	تجهیز مرکز بهداشت روستای موغار	۵۳
۷	کاشت ۳۵۰ اصله نهال به مناسبت روز درختکاری	۳۵۰
۸	اهدای بن خرید کفش با همکاری کمیته امداد امام خمینی (ره)	۱۰۰
۹	تامین ۵۰ بسته ارزاق معیشتی جهت مددجویان بهزیستی	۲۵۰
۱۰	تعمیر و تجهیز هنرستان شبانه روزی و دخترانه	۱۰۰
۱۱	مشارکت در تجهیز و تامین لوازم و اقلام مورد نیاز مدرسه ی استثنایی رضاخواه نطنز	۳۰۰
۱۲	توزیع ۱۰۰ بسته غذایی اهدایی بنیاد علوی	۵۰۰
۱۳	مشارکت در تامین بخشی از امکانات و تجهیزات مورد نیاز دبستان احسان نطنز	۱۰۰
۱۴	تجهیز مسجد امام حسین(ع) روستای حسین آباد به دو دستگاه کولر آبی	۱۱۰
۱۵	تهیه و تحویل یک دستگاه مانیتور اکسسوری نوزاد جهت بیمارستان خاتم الانبیا نطنز	۴۰۰

همچنین در راستای مسئولیت اجتماعی، ایجاد اشتغال و محرومیت زدایی اقدام به تاسیس یک واحد بز داری در منطقه محروم قلعه گنج کرمان نموده است که تعداد ۳۷ نفر به صورت مستقیم و حدود ۱۵۰ نفر به صورت غیر مستقیم مشغول به فعالیت شده اند. و ایجاد طرح پرواربندی گوساله نر باهدف تامین امنیت غذایی کشور با تولید گوشت قرمز در منطقه محروم اردستان اصفهان که تعداد ۱۷ نفر به صورت مستقیم و حدود ۲۵ نفر به

صورت غیر مستقیم مشغول به فعالیت شده اند. شایان ذکر است در راستای مسئولیت اجتماعی، شرکت از طریق بررسی میدانی و نیازسنجی منطقه ای نسبت به شناسایی و اولویت گذاری پروژه های رسالت اجتماعی در سطح جوار واحدهای تولیدی اقدام به اجرای پروژه های مختلف نموده است. ✓ گزارش عملکرد شرکت در رابطه با افزایش سطح رفاهی، بهداشتی و آموزشی کارکنان:

بهداشت:

در زمینه بهداشت کار پرسنل اقدام به انجام معاینات ادواری و سلامت شغلی پرسنل، بیمار یابی و تغییر شغل مشاغل سخت از طریق پیگیری واحد بهداشت حرفه ای شرکت انجام شده است. همچنین کارت سلامت و بهداشت برای کلیه شاغلین واحد های شیردوشی و خدمات اخذ گردیده است.

در جهت تأمین آب شرب سالم و بهداشتی کارکنان اقدام به خرید و تهیه دستگاه های تصفیه آب بهداشتی و نصب در کنار آب سردکن ها نموده و به صورت ماهیانه آزمایشات میزان سختی، کلر و وضعیت میکروبی آب توسط واحد مهندسی بهداشت محیط شهرستان نظنز چک و گزارش می گردد.

آموزش های امداد و نجات توسط مربیان مجرب سازمان هلال احمر برای سرپرستان و نیروهای حراست برگزار گردیده است.

آموزش و مانورهای اطفاء حریق در جهت آشنایی پرسنل و واکنش در شرایط اضطراری توسط تیم HSE شرکت برای پرسنل فنی و برق کار و سرپرستان برگزار شده است.

آموزش ها و کلاس شناسایی خطرات شغلی و ارزیابی ریسک برای مدیران و سرپرستان در جهت کنترل و کاهش خطرات محیط کار برگزار شده و ارزیابی ریسک با روش FMEA در جهت حذف خطرات پر ریسک توسط کارشناسان مربوطه برای حذف خطرات صورت گرفته است.

✓ گواهینامه های بهداشت و سلامت کارکنان:

۱- گواهی های اخذ شده و اقدامات صورت گرفته:

الف: معاینات پزشکی پرسنل شامل: ادیومتری، اسپرومتری، نوار قلب، اپتومتری، آزمایش خون و ادرار، تشکیل پرونده پزشکی.

ب: تهیه کارت سلامت بهداشتی جهت پرسنل شیر دوش، آشپزخانه و آبدارخانه.

ج: اخذ گواهی سلامت مخازن تحت فشار (دیگ های آبگرم، کمپرسورها و جرثقیل سقفی).

د: عقد قرارداد با پزشک برای حضور در شرکت و پیگیری سلامت پرسنل به صورت ماهیانه.

و: انجام تست های آب آشامیدنی (میکروبی و شیمیایی) به صورت فصلی.

۲- اندازه گیری عوامل زیان آور زیست محیطی شامل صدا، گرد و غبار، آلودگی هوا و... انجام و با شناسایی مشاغل سخت و زیان آور تسهیلات الزام و قانونی جهت پرسنل مربوطه ایجاد نموده و اقدامات تعدیلی جهت بهبود عوامل زیان آور و اثرات آن بر پرسنل و محیط کار آن ها با حمایت ویژه اعمال می گردد.

✓ آموزش کارکنان:

در راستای بهبود و توانمندسازی پرسنل این شرکت نسبت به احیاء نیاز های آموزشی با مشارکت کلیه واحدهای مختلف نموده است. هم چنین تقویم آموزشی پیش بینی و اجرای دوره های آموزشی متناسب با برنامه های آتی شرکت صورت پذیرفت. به نحوی که در سال ۱۴۰۱ سرانه آموزشی در حدود ۱۰ ساعت بوده است.

✓رفاه:

در راستای تقویت سطح رفاه پرسنل خود، نسبت به تدوین آیین نامه جبران خدمات و بهبود سبب جبران خدمات اعم از تصویب تقویم معیشتی (نقدی و غیر نقدی)، فراهم سازی پوشش بیمه درمان گروهی جهت پرسنل و خانواده ایشان، توسعه فعالیت های فرهنگی و ورزشی و بهبود فضای فیزیکی محیط کار اقدام نموده است.

✓. ساعات آموزش کارکنان :

متوسط ساعت آموزش کارکنان در سال ۱۴۰۱ معادل ۱۰ ساعت هزینه شده است و در مجموع ۱،۸۹۰ نفر ساعت است. ساعت آموزش در سرفصل های مختلف اعم از تخصصی، مهارتی و آموزش های عمومی صورت گرفته است

بعد اقتصادی :

✓ شیر خام به عنوان محصول اصلی به میزان ۴۴ هزار تن در سال معادل ۴٪ درصد از سهم بازار کشور

✓اهداف شرکت در خصوص ترکیب بیمه نامه های صادره در شرکت های بیمه ای: در خصوص بیمه محصولات، با توجه به بررسی های کارشناسی شده توسط مدیران تولید در بخش کشاورزی و دامپروری، دارایی های زیستی مولد و محصولات این شرکت در صندوق بیمه محصولات کشاورزی و دامپروری که بصورت تخصصی می باشد بیمه می گردند.

فصل هفتم:

ساختار سرمایه و روندهای مرتبط با منابع سرمایه گذاری:

طرح احداث باغات پسته ۲۰۰ هکتاری واحد چهارمیل اردستان براساس مصوبه شماره ۴۰/۳/۳۱۸۹۴۵ مورخ ۱۴۰۰/۰۸/۱۲ نیمه دوم سال ۱۴۰۰ آغاز گردید که تا پایان اسفند ماه ۱۴۰۱ مبلغ ۱۸۲،۸۲۶ میلیون ریال بابت آماده سازی بستر کشت هزینه گردیده است.

در این خصوص شایان ذکر است، کلیه ی منابع مالی جهت تامین طرح، توسط سهامدار عمده تامین می گردد، بصورتیکه که ۳۶ درصد آن از طریق خزانه بنیاد مستضعفان انقلاب اسلامی، ۳۷ درصد آن از طریق هلدینگ فردوس پارس و مابقی، از طریق فروش دارایی و فروش سهام تامین می گردد.

خلاصه وضعیت طرح های در دست اجرا:

ردیف	شرح	محل اجرا	سال شروع	برآورد سال خاتمه	بودجه مصوب طرح	هزینه انباشته تا پایان سال مورد گزارش	برآورد مبلغ لازم برای تکمیل طرح	بودجه مصوب سال ۱۴۰۱	هزینه واقعی سال ۱۴۰۱/۱۲/۲۹
۱	طرح ۲۰۰ هکتاری پسته	واحد چهارمیل	۱۴۰۰	۱۴۱۰	۸۷۶،۴۴۵	۱۸۲،۸۲۶	۱،۰۵۱،۷۳۴	۴۰۹،۱۷۲	۱۳۹،۱۱۱

فصل هشتم:

صورت سود و زیان:

مبالغ به میلیون ریال

شرح	واحد سنجش	سال	سال	سال	رشد ۱۴۰۰ به ۱۴۰۱	رشد ماهه ۱۲ به ۱۴۰۱	تحقق بودجه (درصد)
		۱۳۹۹	۱۴۰۰	۱۴۰۱			
ارزش جاری فروش محصولات، زبستی مولد و غیر مولد(الف)	میلیون ریال	۲.۲۰۱.۶۸۵	۴.۴۵۴.۶۲۰	۷.۲۰۴.۰۹۳	۵۰.۸۱.۵۳۹	۱۰۲	۶۴
بهای تمام شده محصول فروش رفته (ب)	میلیون ریال	(۱.۷۵۱.۴۲۳)	(۳.۷۰۱.۷۷۳)	(۵.۸۱۰.۲۵۱)	(۴.۰۷۱.۴۱۳)	۱۱۱	۵۷
نسبت بهای تمام شده به فروش	درصد	۸۰	۸۳	۸۰	۸۰		
هزینه های اداری و توزیع و فروش	میلیون ریال	(۱۰۸.۷۳۱)	(۱۷۶.۲۷۷)	(۲۴۷.۱۶۶)	(۱۹۸.۷۷۹)	۶۲	۴۰
نسبت هزینه های اداری و فروش به فروش	درصد	۵	۴	۳	۴		
سایر درآمد (هزینه) عملیاتی	میلیون ریال	(۱۹.۱۷۲)	(۳۰.۳۸۱)	(۹۷.۶۷۹)	-	۵۸	۲۲۱
سود(زیان) عملیاتی	میلیون ریال	۳۲۲.۲۵۹	۵۴۶.۱۸۹	۱.۱۴۸.۹۹۷	۸۱۱.۳۴۷	۶۹	۱۱۰
نسبت سود(زیان) عملیاتی به فروش	درصد	۱۵	۱۲	۱۶	۱۶		
هزینه های مالی	میلیون ریال	(۶.۹۷۲)	(۱۱.۹۰۸)	(۱۹.۹۷۱)	(۳۲.۶۰۴)	۷۱	۶۸
سایر درآمد (هزینه) غیر عملیاتی	میلیون ریال	(۲۵.۷۲۴)	(۱۸.۳۱۵)	(۴۰.۱۰۸)	-	(۲۹)	۱۱۹
سود(زیان) قبل از کسر مالیات	میلیون ریال	۲۸۹.۶۶۳	۵۱۵.۹۶۶	۱.۰۸۸.۹۱۸	۷۷۸.۷۴۳	۷۸	۱۱۱
نسبت سود(زیان) قبل از کسر مالیات به فروش	درصد	۱۳	۱۲	۱۵	۱۵		

فصل نهم:

وضعیت اقتصادی شرکت در دوره ۱۲ ماهه مورد گزارش و تطابق راهبردی با روند های اصلی

الف (عملکرد مالی :

الف) فروش فوق شامل خالص ارزش فروش تولیدات کشاورزی، دامپروری و دارایی زیستی غیر مولد جمعاً به مبلغ ۶۷۱۷٫۹۶۲ میلیون ریال و فروش دارایی زیستی مولد به مبلغ ۵۸۶٫۱۳۱ میلیون ریال می باشد.

ب) بهای تمام شده شامل خالص ارزش منصفانه پس از کسر بهای تمام شده انتسابی به مبلغ ۷۳۷٫۹۱۱ میلیون ریال، هزینه های تولید به مبلغ ۶۳۰٫۱۴۳۹ میلیون ریال و ارزش دفتری دارایی های زیستی مولد فروش رفته به مبلغ ۲۴۶٫۷۲۳ میلیون ریال می باشد.

افزایش ارزش جاری فروش در دوره ۱۲ ماهه سال جاری نسبت به بودجه مصوب عمدتاً به علت افزایش نرخ فروش شیر به عنوان محصول اصلی شرکت و همچنین افزایش نرخ فروش محصولات در دوره ۱۲ ماهه سال مورد گزارش می باشد.

افزایش بهای تمام شده فروش رفته بابت افزایش نرخ عوامل تولید (شامل مواد و دستمزد و سربار) می باشد .

افزایش هزینه های اداری و توزیع و فروش عمدتاً به علت افزایش در هزینه های ناوگان حمل و نقل شیر می باشد .

افزایش هزینه مالی در ۱۲ ماهه سال جاری نسبت به بودجه و دوره ۱۲ ماهه سال گذشته به علت اخذ ۲ فقره تسهیلات سرمایه در گردش در اسفند ماه ۱۴۰۱ با باز پرداخت ۹ ماهه از بانک کشاورزی به مبلغ ۹۳ میلیارد ریال می باشد .

افزایش هزینه های غیر عملیاتی عمدتاً به علت جریمه سنواتی ساخت بنای مازاد واحد بزداری قلعه گنج می باشد.

سود هر سهم با توجه به عملکرد ۱۲ ماهه سال ۱۴۰۱ و میزان تحقق آن بر اساس بودجه مصوب به شرح زیر است :

شرح	عملکرد دوره مالی منتهی به ۱۴۰۱/۱۲/۲۹	بودجه سال ۱۴۰۱	درصد پوشش آخرین پیش بینی
سود هر سهم	۱،۲۰۸	۷۲۰	۱۶۴

هیات مدیره شرکت اعتقاد دارد که نتایج ۱۲ ماهه در سال ۱۴۰۱ نشان دهنده اجرای موفقیت آمیز راهبردهای مطرح شده قبلی در بخش تولید، کاهش هزینه ها و وصول مطالبات بوده است و در خصوص عملکرد جاری با عنایت به نرخ های مصوب نهاده های دامی و فروش شیر و همچنین با توجه به خرید نهاده های دامی در سال قبل و در دوره جاری می توان نتیجه گرفت که عملکرد آتی دستخوش تغییرات زیادی به همراه نخواهد داشت.

(ب) وضعیت مالی :

سال ۱۳۹۹	سال ۱۴۰۰	افزایش (کاهش)		سال ۱۴۰۱		سرفصل
		درصد	میلیون ریال	واقعی ۱۴۰۱	بودجه ۱۴۰۱	
۱,۲۴۳,۸۰۸	۱,۶۵۵,۸۰۱	۵۷	۹۶۳,۵۱۸	۲,۶۳۹,۶۱۶	۱,۶۷۶,۰۹۸	دارایی جاری
۱,۲۳۰,۸۷۵	۱,۴۹۹,۹۴۰	۲۱	۳۵۵,۱۷۲	۲,۰۷۵,۳۶۸	۱,۷۲۰,۱۹۶	داراییهای غیر جاری
۲,۴۷۴,۶۸۳	۳,۱۵۵,۷۴۱	۳۹	۱,۳۱۸,۶۹۰	۴,۷۱۴,۹۸۴	۳,۳۹۶,۲۹۴	جمع داراییها
۷۷۳,۹۶۲	۷۳۲,۴۶۰	۱۱	۱۸۵,۵۱۳	۱,۵۵۲,۴۸۲	۱,۷۳۷,۹۹۵	بدهیهای جاری
۴۴۸,۸۳۸	۹۲۷,۰۲۷	۸۷	۵۰۴,۴۲۱	۱,۰۸۲,۶۰۹	۵۷۸,۱۸۸	بدهیهای بلند مدت
۱,۲۲۲,۸۰۰	۱,۶۵۹,۴۸۷	۱۴	۳۱۸,۹۰۸	۲,۶۳۵,۰۹۱	۲,۳۱۶,۱۸۳	جمع بدهی
۱,۲۵۱,۸۸۳	۱,۴۹۶,۲۵۴	۹۳	۹۹۹,۷۸۲	۲,۰۷۹,۸۹۳	۱,۰۸۰,۱۱۱	حقوق صاحبان سرمایه

افزایش مبلغ داراییهای جاری نسبت به بودجه و دورههای قبل عمدتاً به دلیل افزایش در ارزش موجودیهای کالا و داراییهای زیستی غیرمولد و نیز افزایش مطالبات می باشد .

افزایش داراییهای غیرجاری نسبت به بودجه ناشی از هزینههای پرورش ۳۰۰ راس دام مولد نگهداری شده جهت صادرات به کشورهای همسایه می باشد. افزایش بدهیهای بلند مدت عمدتاً بدلیل افزایش ذخیره ۴ درصد مشاغل سخت و زیان آور نسبت به دوره مالی مشابه سال قبل بابت افزایش حقوق و مزایا طبق مصوب شورای عالی کار و همچنین تخصیص به مبلغ ۵۳,۳۳۵ میلیون ریال از سوی سهامدار عمده بابت اجرای طرح ۲۰۰ هکتاری باغ "پسته" می باشد . افزایش حقوق صاحبان سرمایه نسبت به بودجه به علت افزایش سود انباشته و اندوخته قانونی در این دوره می باشد .

ج) جریان های نقدی :

مبالغ - میلیون ریال

سرفصل	سال ۱۴۰۱		افزایش (کاهش)		سال ۱۴۰۰	سال ۱۳۹۹
	بودجه ۱۴۰۱	واقعی ۱۴۰۱	میلیون ریال	درصد	میلیون ریال	میلیون ریال
خالص وجه نقد حاصل از(مصرف شده در) فعالیت های عملیاتی	۱۰۲,۰۵۵	۶۲۵,۸۶۲	۵۲۳,۸۰۷	۵۱۳	۳۳۰,۱۸۳	۱۰۰,۵۲۱
فعالیت های سرمایه گذاری	(۲۱,۳۹۵)	(۳۷۴,۸۸۱)	۳۵۳,۵۸۵	۱,۶۶۰	(۱۵۹,۵۱۱)	(۱۵,۳۰۷)
فعالیت های تامین مالی	(۱۲۲,۸۵۷)	(۲۴۳,۳۹۷)	۳۷۷,۵۸۰	۳۰۷	(۱۶۵,۸۱۹)	(۹۲,۰۹۶)

-کاهش در نقد حاصل از عملیات نسبت به بودجه مربوط، عمدتاً به افزایش ارزش موجودی کالا و افزایش در سود فروش دارایی های زیستی مولد می باشد

-افزایش خروجی ها در فعالیت سرمایه گذاری عمدتاً مربوط به هزینه های مرتبط به رشد دارایی های زیستی مولد می باشد .

-افزایش جریان خروجی در فعالیت تامین مالی عمدتاً مربوط به پرداخت سود سهام ، به سهامدار عمده می باشد .

فصل دهم:

برنامه ریزی برای رسیدن به اهداف و راهبردها

نرخ فروش شیر و گوساله نر در سال منتهی به ۱۴۰۱/۱۲/۲۹ با عنایت به نامه شماره ۰۲۰/۶۲۷۵ مورخ ۱۴۰۱/۰۲/۲۵ مصوب وزارت جهاد کشاورزی، وزارت امور اقتصادی و دارایی سازمان برنامه و بودجه کشور نرخ فروش شیر به مبلغ ۱۲۰,۰۰۰ ریال افزایش و شرکت را به برنامه ریزی برای یک سرمایه گذاری مناسب در جهت تولید محصولات با کیفیت بالا با توجه به تقاضای بازار در خرید محصولات فوق ترغیب کرد. به عنوان بخشی از برنامه تولید، این شرکت تیم اختصاصی فنی - اقتصادی را تشکیل داده است که به رهبری مدیریت عامل شرکت و یکی از مدیران شرکت نسبت به پیاده سازی برنامه افزایش کیفیت محصولات اقدام خواهند نمود. همچنین شرکت قصد دارد با بهره گیری بموقع و مطلوب از موقعیت جغرافیایی مناسب شرکت در خرید و فروش در جهت کاهش هزینه و افزایش درآمد از طریق شناسایی تامین کنندگان و خریداران در جهت کاهش هزینه های مواد اولیه اقدام نماید.

استراتژی های کلان	استراتژی های میانی	اهداف میانی سطح معاونت	شاخص اندازه گیری اهداف	هدف گذاری سال ۱۴۰۱	میزان تحقق اهداف	پروژه و اقدامات مرتبط در سال ۱۴۰۱
رسوخ در بازار	تنوع محصولات تولیدی	ورود به حوزه تولید گوشت	تعداد محصولات جدید	-----	-----	مصوب نمودن طرح پرواربندی
	اعطای نمایندگی فروش	-----	نرخ رشد تعداد نمایندگی های فروش	در هر استان یک نمایندگی	در مرحله تایید و عقد قرارداد	مطالعه و امکان سنجی اعطای نمایندگی فروش
توسعه محصول	افزایش تنوع پایه ها	افزایش پایه های طرح از ۱۰ به ۱۵	نرخ رشد تعداد پایه ها	افزایش ۵۰ درصدی پایه های موجود	۹۰ درصد	واردات پایه های عاری از ویروس (basic)
	فروش مازاد پیوندک از باغ مادری	توسعه محصول از طریق فروش و تکثیر	میزان پیوندک فروخته شده	تولید و فروش ۳۲۰۰۰۰ نهال	۱۰۰ درصد	بازاریابی و فروش
	توسعه ارقام تولید	افزایش کمی ارقام از ۲۶ به ۷۰ رقم	تعداد ارقام متفاوت تولیدی	دستیابی به عدد کمی ۷۰ رقم متنوع	۱۰۰ درصد	واردات پایه های عاری از ویروس (basic)

مقایسه عملکرد شرکت با شرکت های مشابه:

نام شرکت	زیبا	زمگسا	تلیسه	زقیام	فجر اصفهان	میانگین صنعت
سرمایه	۳,۶۴۰,۰۳۱	۳۰۰,۰۰۰	۴,۹۹۳,۹۴۰	۶,۸۹۷,۰۷۹	۹۰۰,۰۰۰	۴۷۰,۰۰۰
فروش	۴,۹۱۴,۴۹۲	۴۵۰,۹۵۰۱	۵,۹۲۹,۸۷۹	۹,۲۱۶,۲۹۰	۷,۳۰۴,۰۹۳	۱,۵۹۶,۰۰۴
حاشیه سود ناخالص	۳۵%	۲۷%	۲۵%	۲۴%	۱۶%	۲۳%
سود ناخالص	۱,۷۰۰,۴۲۳	۱,۲۱۹,۲۵۸	۱,۵۱۰,۰۷۴	۲,۲۳۱,۹۹۶	۱,۱۵۴,۴۳۴	۳۶۹,۸۶۱
حاشیه سود عملیاتی	۲۲%	۱۶%	۱۶%	۱۵%	۱۱%	۱۸%
سود عملیاتی	۱,۰۵۷,۰۵۲	۷۳۷,۴۸۲	۹۴۲,۹۷۵	۱,۴۰۱,۱۹۳	۸۰۹,۵۸۹	۲۸۱,۶۴۷
حاشیه سود خالص	۳۰%	۲۲%	۲۱%	۲۳%	۱۵%	۴۲%
سود خالص	۱,۴۶۳,۷۳۲	۹۷۷,۹۶۲	۱,۲۵۶,۶۶۹	۱,۹۸۸,۱۸۹	۱,۰۸۷,۶۳۹	۶۷۶,۳۹۹
سود هر سهم	۴۰۲	۳,۲۶۰	۲۵۳	۲۸۸	۱,۲۰۸	۹۸۵

مصادیق نقش رهبران در پاسخ دهی به تهدیدها:

نقش رهبران در پاسخ دهی	رهبران متعامل	رویکردهای بارز تیم رهبری برای یادگیری سریع و آمادگی مواجهه با فرصت ها و تهدیدها
اصلاح رویه‌ها و برنامه‌ها اصلاح برنامه تولید/ اصلاح برنامه تعمیرات پیشگیرانه	تیم رهبری	جمع آوری اطلاعات و تحلیل فرآیندهای صفی و ستادی
اصلاح رویه‌ها و برنامه‌ها	تیم رهبری	جمع آوری و تحلیل اطلاعات محیط بیرونی منطبق بر آنالیز PESTEL
طرح‌ریزی و تخصیص منابع برای افزایش تنوع محصولات تولیدی کشاورزی	تیم رهبری	جمع آوری و تحلیل اطلاعات محیط نزدیک منطبق بر تحلیل پورتر
تخصیص متوازن منابع به پروژه‌هایی نظیر انتقال جنین به روش‌های نوین، ایجاد گلخانه‌های تحقیقاتی، ایجاد آزمایشگاه کشت بافت گیاهی	تیم رهبری، اعضای کارگروه‌ها، مدیران و رؤسا	توسعه تکنولوژی‌های تولید محصول با الگوبرداری از نمونه‌های پیشرو جهان
		آموزش‌های تیم رهبری
		توسعه تیم‌های تحقیق و توسعه و HSE
		توسعه روش‌های کنترل کیفیت محصولات
		ارزیابی و مدیریت ریسک‌ها
		نظام مدیریتی فرآیندی

مهم‌ترین کانال‌های جمع آوری و تحلیل اطلاعات موثر در برنامه‌ریزی تغییرات و تحولات شرکت در جدول ذیل ارائه شده است.

منبع	کانال‌ها/ رویکردهای دریافت اطلاعات	نمونه اطلاعات دریافتی
داخلی/ بیرونی	گزارش PORTER, PESTEL, SWOT , تحلیل اسناد بالادستی، تحلیل ذینفعان	تحلیل رقبای، تحلیل محیط کلان، تحلیل شرایط داخلی
بیرونی	وزارت جهاد کشاورزی	تحولات محصولات کشاورزی
داخلی	نظرسنجی از کارکنان، سنجش فرهنگ سازمانی	نیازها و انتظارات ذینفعان درونی
بیرونی	مشتری، جامعه، بازدید کننده‌ها، جلسه با مدیران هلدینگ، جلسه با مدیران بنیاد مستضعفان، مشتریان ویژه	نیازها و انتظارات ذینفعان بیرونی
داخلی	گزارش ثبت فرآیندها، داشبورد عملیات روزانه، صورتجلسه‌ها، برنامه‌های بهبود، مدیریت دانش	گزارش‌های عملکرد روزانه، ماهیانه و سالیانه، دانش و تجربه کارکنان
داخلی/ بیرونی	ممیزی مدیریت کیفیت، ارزیابی، بازرسی، حسابرسی، تحلیل عملکردها، ارزیابی جایزه تعالی و پیشرفت، شاخص‌های فرایندی	گزارش‌های ارزیابی عملکرد
بیرونی	گزارش دانش‌های دریافتی از دوره‌های اعزامی، اطلاعات مدیریت دانش، الگوبرداری از شرکت‌های پیشرو، اطلاعات دریافتی از اساتید دانشگاه	گزارش‌های یادگیری و الگوبرداری

منابع تخصیص یافته رهبران در طرح‌های تحول سازمانی:

موضوع تحول	رویکرد	منابع مورد نیاز	رهبران متعامل	تصمیم‌گیری صورت گرفته	شواهد بهبود
ساخت دستگاه پسته خشک کن	افزایش کمی میزان خشک کردن پسته در طول روز	منابع مالی بمنظور خرید تجهیزات مورد نیاز	مدیر عامل/مدیر مالی/کشاورزی/کارشناس فنی	موافقت با تامین مالی تجهیز طرح پیشنهادی	بهره برداری از دستگاه مذکور
تغییر الگوی کشت	افزایش راندمان مصرف آب- افزایش تولید علوفه	دسترسی به بذر ارقام سورگوم ذرت و جو	مدیرعامل/مدیر تولید کشاورزی	موافق با طرح	افزایش تولید -افزایش راندمان آب
تغییر تکنولوژی تولید نهال از نهال خوداظهاری (لیبل سبز) به گواهی ششده (لیبل آبی)	افزایش کیفیت تولید نهال از سطح خوداظهاری به سطح گواهی شده برای اولین	تامین هسته‌های اولیه درختان میوه دانه دار و هسته دار-ایجاد اسکرین هاوس نگه داری هسته های اولیه-ایجاد باغ مادری تولید اندام تکثیری گیاهی گواهی شده- ایجاد آزمایشگاه کشت تکثیر پایه های درختان میوه-ایجاد گلخانه سازگاری و تولید نهال گواهی شده	مدیرعامل/مدیر تولید کشاورزی/مدیر مالی	موافقت و تامین مالی	-تولید اولین نهال گواهی شده در کشور برای اولین بار با لیبل آبی -تولید اندام گیاهی تکثیری گواهی شده برای عرضه به سایر تولیدکنندگان نهال در سطح کشور

مصادیق ریسک‌های برنامه‌های تحول سازمانی:

موضوع	رویکرد	نحوه مدیریت موثر	ریسک‌ها	سازوکار مدیریت ریسک
تغییر الگوی کشت	تامین علوفه مورد نیاز	از طریق آزمایش و مشاهده نتایج	عدم سازگاری با سیستم تغذیه دام	تولید محدود و در ادامه در صورت موفقیت آمیز بودن تولید انبوه
عدم استقبال در استفاده	معرفی و فرهنگ سازی در استفاده از نهال‌های گواهی شده تولیدی	تعامل با ارگان‌های ذی ربط جهت شناسایی محصول	عدم استقبال و پذیرش محصول جدید تولیدی	استفاده از ظرفیت سازمان‌های مرتبط و ذی نفع بمنظور شناسایی بهتر محصول تولیدی
خطر آفت آتشک در باغ به	استفاده از ظرفیت‌های علمی جهت مبارزه آ آفت	تشکیل کمیته‌های تخصصی-بررسی و تحقیق و استفاده از مشاورین زبده بمنظور حفظ باغات از آفت	عدم تاثیر راهکارهای احتمالی و از بین رفتن باغات به	شناسایی دقیق و مبارزه موثر و بموقع با آفت

-رابطه بین اهداف، راهبردها و اقدامات مدیر و جبران خدمات مدیران:

با عنایت به هدف‌گذاری شاخص‌های فرآیندها در شرکت کشاورزی و دامپروری فجر اصفهان به صورت دوازده ماهه و عدم قطعیت در سیاست‌های و تصمیمات کشوری پیرامون تولید محصولات دامی و کشاورزی، لذا لزوم به بازنگری و بروزرسانی اهداف فرآیندی بر اساس پایش اهداف دوره‌های پیشین ضروری به نظر می‌رسد. از این رو با تغییر اهداف فرآیندی، اهداف بلند مدت فردی نیز تحت تاثیر قرار گرفته و توسط مالکین فرآیند مورد بازنگری قرار می‌گیرند. این رویکرد به رویکردهای آموزش، توسعه، ارتقاء و انتصاب، جبران خدمت و کار تیمی ورودی داده و از رویکردهای خروج خدمت و استخدام تاثیر می‌پذیرد.

فصل یازدهم:

سیاست های شرکت در ارتباط با راهبری شرکتی و گام های صورت گرفته در رابطه با آن

- ✓ هم راستا کردن ساختار سازمان در جهت تحقق خط مشی و استراتژی.
- ✓ حصول اطمینان از توسعه و اجرای سیستم مدیریت فرایندها.
- ✓ تعیین شفاف مالکیت برای فرایندها.
- ✓ حصول اطمینان از توسعه و اجرای فرآیندی جهت تدوین، استقرار (تسری) و به روز کردن خط مشی و استراتژی در سازمان.
- ✓ حصول اطمینان از توسعه و اجرای فرآیندی برای حاکمیت موثر در سازمان.
- ✓ حصول اطمینان از توسعه و اجرای فرآیندی برای اندازه گیری، بازنگری و تقویت راهکارهای بهبود نتایج کلیدی در سازمان.

برنامه توسعه شبکه ها یا بازارهای جدید توزیع:

- ✓ ایجاد توازن بین نیازها و انتظارات کوتاه و بلند مدت ذینفعان.
- ✓ ارزیابی ریسکها و تعیین روشهایی برای پاسخگویی به این ریسکها.
- ✓ شناسایی مزیت های رقابتی و قابلیت های محوری حال و آینده.
- ✓ تاکید مجدد بر حضور در بازارهای فعلی سازمان و یا تعیین نیاز به تغییر در بازار و ورود به بازارهای دیگر.
- ✓ هم سو کردن استراتژی سازمان با استراتژی متحدان.
- ✓ شناسایی عوامل بحرانی (حیاتی) موفقیت.
- ✓ ارزیابی مرتبط بودن و اثر بخشی خط مشی و استراتژی.

راهکارهای پیشنهادی برای کاهش هزینه های مربوط به تولید:

- ✓ با عنایت به اینکه هزینه برای تامین مواد اولیه از هزینه های قابل توجه در هر سازمانی است، مدیریت زنجیره تامین با بهبود روابط با تامین کنندگان مواد اولیه انجام می گیرد.
- ✓ بهبود دائم و مستمر فرایندها.
- ✓ بهبود مستمر کیفیت محصولات و خدمات سازمان به جهت ابقاء در صحنه رقابت .
- ✓ مدیریت موجودی های مواد اولیه.
- ✓ کاهش ضایعات منابع.

فصل دوازدهم:

کمیته های تخصصی هیأت مدیره

کمیته وصول مطالبات

اهداف و برنامه ها: برنامه ریزی و پیگیری وصول مطالبات شرکت.

کمیته انتصاب

اهداف و برنامه ها: سیاستگذاری، انتصاب.

کمیته حسابرسی

اهداف و برنامه ها: کمک به ایفای مسئولیت نظارتی هیأت مدیره و ارائه خدمات اطمینان دهی و مشاوره های مستقل بی طرفانه، به منظور ارزش افزایی و بهبود عملیات شرکت.

کمیته انضباطی

اهداف و برنامه ها: رسیدگی به تخلفات اداری کارکنان.

کمیته جبران خدمت کارکنان

اهداف و برنامه ها: ارتقای شغلی، برنامه ریزی در زمینه امور رفاهی و انگیزشی کارکنان.

کمیته ریسک:

اهداف و برنامه ها:

- نظارت بر عملکرد تیم اجرایی برای شناسایی و ارزیابی مدیریت ریسک و حصول اطمینان از ایجاد زیرساخت مدیریت ریسک برای رویارویی با این ریسک ها.
- نظارت کلان بر ریسک ها هم راستا و هم جهت با سایر ارکان نظارتی از جمله هیأت مدیره از جمله ریسک های استراتژیک، مالی، اعتباری، بازاری، نقدینگی، امنیت، اموال، فناوری اطلاعات، حقوقی، مقرراتی، شهرت و غیره.
- نظارت بر چارچوب مدیریت ریسک سازمان و ارزیابی و پذیرش آن.

کمیته برنامه ریزی و توسعه راهبردی:

اهداف و برنامه ها: هدف بنیادی یک سازمان یا یک سرمایه گذاری را بیان می کند، مختصراً توضیح می دهد چرا سازمان وجود دارد و برای رسیدن به چشم اندازش چه کاری انجام می دهد.

کمیته پولشویی:

اهداف و برنامه ها: شناسایی و مبارزه با عوامل گسترش فساد و ارتشا در سطح جامعه، تضعیف بخش خصوصی، کاهش اعتماد به بازارهای مالی، کاهش درآمد دولت، تقویت منابع و شبکه مالی مجرمین.

دبیرخانه هیأت مدیره:

اهداف و برنامه ها:

- تهیه مستندات و پیوست های مربوط به دستور جلسات هیأت مدیره.
- پیگیری اجرای به موقع و صحیح مصوبات هیأت مدیره.
- تهیه صورت جلسات هیأت مدیره و اخذ امضاهای مجاز.
- ابلاغ و استعلام مصوبات هیأت مدیره.
- انجام سایر امور محوله در حیطه وظایف و اختیارات.

الف) فهرست کمیته های هیئت مدیره و مشخصات اعضای هر یک از کمیته ها :

نام و نام خانوادگی	تحصیلات	سوابق در اجرایی	تاریخ انتصاب	عضویت در کمیته های تخصصی					
				انتصابات	جبران خدمات	ریسک	حسابرسی	پولشویی	برنامه ریزی و توسعه راهبردی
سجاد انتشاری نجف آبادی	دکتر-آب	معاون فرهنگی پژوهشکده اعتباری سال ۹۳ مدیر گروه آب پژوهشکده شهید اعتباری ۹۴-۹۵ پژوهشگر دانشگاه دلفت هلند	۱۴۰۱/۰۴/۰۱	✓		✓			✓
حمیدرضا اسماعیلی	دکتر-علوم تغذیه	مدیر داخلی شرکت قیام از سال ۱۳۸۴ تا ۱۳۹۲ مدیر عامل شرکت تلیسه نمونه از سال ۱۳۹۲ تا ۱۳۹۴ مدیرعامل شرکت محیا از سال ۱۳۹۴ تا ۱۳۹۵ مدیر عامل شرکت تلیسه نمونه از سال ۱۳۹۵ تا ۱۴۰۰	۱۴۰۱/۱۲/۰۱	✓	✓	✓			✓
محسن حبیب زاده	کارشناسی ارشد- مدیریت مالی	مدیرعامل و مدیر مالی شرکت لبنیات پاک پی از سال ۱۳۸۷ تا ۱۳۹۵ معاون مالی و اداری شرکت لبنیات پاک از سال ۱۳۹۶ تا ۱۳۹۸ معاون مالی و اداری شرکت سیمان هگمتان از سال ۱۳۹۸ تا ۱۴۰۰	۱۴۰۱/۰۴/۰۱	✓		✓		✓	✓
مهدی عبدالملکی	کارشناسی ارشد- مهندسی کشاورزی	کارشناس گلخانه شرکت زرنديه سال ۱۳۹۵ کارشناس گلخانه شرکت ابراهیم آباد سال ۱۳۹۵ مدیر گلخانه مدرن شرکت ابراهیم آباد	۱۴۰۱/۰۴/۰۱	✓			✓		✓
حسین خوش اخلاق دامی	لیسانس کشاورزی- گرایش علوم دامی	از سال ۸۵ تا ۸۶ شرکت کشاورزی و دامپروری یاسوج-از سال ۸۶ تا ۸۸ شرکت دامپروری مهدشت ساری-از ۸۸ تا ۹۷ مدیر تولید شرکت قیام اصفهان-از ۹۷ تا کنون مدیر تولید شرکت کشاورزی و دامپروری فجر اصفهان	۱۴۰۱/۰۴/۰۱			✓			✓
ابوذر صادقی	لیسانس- مهندسی کشاورزی	از سال ۱۳۸۴ تا کنون مدیر واحد و مدیر تولید در شرکت کشاورزی و دامپروری فجر اصفهان	۱۴۰۱/۰۴/۰۱			✓			
مهدی غلامی	لیسانس حسابداری	از سال ۸۸ تا ۹۱ مسول آمار شرکت فجر ۹۱ تا ۹۴ کارشناس مالی ۹۴ تا کنون مدیر بازرگانی عضو هیئت مدیره شرکت مگسال	۱۴۰۱/۰۴/۰۱				✓		

شرکت کشاورزی و دامپروری فجر اصفهان (سهامی عام)

گزارش تفسیری مدیریت برای دوره دوازده ماهه منتهی به ۲۹ اسفند ۱۴۰۱

عضویت در کمیته های تخصصی							تاریخ انتصاب	سوابق اجرایی	تحصیلات	نام و نام خانوادگی
دبیرخانه هیئت مدیره	برنامه ریزی و توسعه راهبردی	پولشویی	حسابرسی	ریسک	جبران خدمات	انتصابات				
			✓				۱۴۰/۰۴/۰۱ .	مدیر امور مجامع و حاکمیت شرکتی شرکت صنایع پتروشیمی تهران مدیر حسابرسی داخلی شرکت سیمان هگمتان حسابرس و بازرس هادی بینات مدیر حسابرسی داخلی شرکت مالی سینا	دکترا- حسابداری	امیرحسین حسین پور
			✓				۱۴۰/۰۴/۰۱ .	سی و پنج سال سازمان حسابرسی، سه سال موسسه حسابرسی	فوق لیسانس- حسابداری	جمشید دانش شهری
	✓				✓		۱۴۰/۰۴/۰۱ .	از ۹۶ تا ۹۹ مدیر منابع انسانی مجتمع کشاورزی ابراهیم آباد ۹۹ تا ۹۹ مدیر منابع انسانی شرکت سیرجان بنیاد ۹۹ تا کنون مدیر منابع انسانی فجر اصفهان	لیسانس- مدیریت باززرگانی	محمد پولادیان
		✓					۱۴۰/۰۴/۰۱ .	از سال ۹۲ تا ۹۹ کارشناس مالی شرکت فجر از سال ۹۹ تا کنون رئیس حسابداری فجر اصفهان عضو هیوت مدیره سیرجان بنیاد	لیسانس حسابداری	علیرضا احتشامی
		✓	✓				۱۴۰/۰۴/۰۱ .	یازده سال سابقه حسابداری، حسابرسی مستقل و حسابرسی داخلی در موسسات شرکت های تابعه بنیاد	کارشناسی ارشد- حسابداری	محد صادقی
					✓		۱۴۰/۰۴/۰۱ .	از سال ۹۲ تا ۹۶ کارشناس دامپروری شرکت مرغداری صداقت از ۹۶ تا ۹۸ کارشناس مالی شرکت خدماتی و حمایت کشاورزی از ۹۸ تا کنون کارشناس مالی شرکت های بنیاد	لیسانس حسابداری -لیسانس دامپروری	مهدی سراجی
	✓						۱۴۰/۰۴/۰۱ .	از سال ۱۳۹۲ تا کنون کارشناس و مدیر نهالستان تحقیق و توسعه-R&D	کارشناسی ارشد- باغبانی	هادی جوزی
		✓					۱۴۰/۰۴/۰۱ .	از سال ۸۸ تا ۹۰ حسابدار شرکت تعاونی و خدماتی از سال ۹۰ تا ۹۴ حسابدار بنیاد تعاون ناجا از ۹۴ تا ۹۸ حسابدار شرکت مخابرات اصفهان ۹۸ تا کنون کارشناس مالی شرکت فجر اصفهان	کارشناس ارشد- مدیریت مالی	علیرضا حسینیان

نام و نام خانوادگی	تحصیلات	سوابق اجرایی	تاریخ انتصاب	عضویت در کمیته های تخصصی					
				انتصابات	جبران خدمات	ریسک	حسابرسی	پولشویی	برنامه ریزی و توسعه راهبردی
علی نوروزی	کارشناس ارشد - کشاورزی گرایش زراعت	از سال ۸۳ تا ۸۵ کارشناس امور زراعی در شرکت توسعه کشت دانه های روغنی - از سال ۸۶ تا ۸۹ نماینده شرکت والگروی ایتالیا در شرکت ازهار صبا - از سال ۹۰ تا ۹۳ مدیر واحد شرکت کشاورزی فجر اصفهان - ۹۳ تا ۹۹ میر تولید شرکت باغدار و زراعت مشهد - از ۹۹ تا کنون مدیر واحد شرکت کشاورزی و دامپروری فجر اصفهان	۱۴۰۱/۰۴/۰۱						✓

فصل سیزدهم:

مهمترین منابع، ریسک و روابط و اقدامات

تعداد جلسات برگزار شده در مورد ریسک های موجود در شرکت در سال مورد گزارش طی ۴ جلسه برگزار گردیده است که خلاصه گزارش جلسات به شرح زیر می باشد:

* ریسک نقدینگی

کاهش تولید جهت شیر بز و افزایش دوره وصول مطالبات و بدهی های ایجاد شده جهت خرید علوفه و تسویه آنها تا پایان سال و همچنین اجرای طرح ۲۰۰ هکتاری از سال قبل تاکنون و شروع طرح افزایش ظرفیت تولید نهال از منابع داخلی شرکت، باعث افزایش این ریسک شده است.

* تامین کالا و بکارگیری تامین کنندگان

با عنایت به وجود مشکلات در تامین نهاده های دامی خصوصا نهاده های وارداتی در پی افزایش قیمت ارز در کشور و بالا رفتن بیش از حد قیمت نهاده های تولید داخل بدلیل افزایش تقاضا و کمبود موجودی مواد تولید داخل که به تبع آن فروش این نهاده ها بیشتر به صورت نقدی انجام میگیرد که باتوجه به وجود مشکل نقدینگی خود بخود این ریسک افزایش می یابد.

* ریسک نوسانات نرخ ارز

با افزایش قیمت دلار و تحریم مبلغ هزینه ها افزایش داشته ولی مبلغ درآمد شرکت که از فروش شیر و دام که با نرخ ثابت و مصوب میباشد ثابت مانده است.

* ریسک نرخ تورم

با توجه به تورم ایجاد شده در کشور و کاهش قدرت خرید مردم و کاهش تقاضا جهت محصولات و با توجه به افزایش نرخ کالا و خدمات مورد نیاز شرکت، بهای تمام شده محصولات و به تبع آن نرخ ریسک تورم افزایش یافته است.

* ریسک بازار

به دلیل ورود به نیمه دوم سال و به تبع آن و طبق معمول هر سال، ضعیف شدن بازار لبنیات و کاهش صادرات این ریسک افزایش میابد.

فصل چهاردهم:

فعالیت های توسعه منابع انسانی

- ✓ افزایش بهره وری نیروی انسانی از طریق ایجاد تعهد برای کارکنان، فراهم کردن شرایط لازم جهت پیشرفت شغلی برای همه افراد، ایجاد مسئولیت با دادن اختیارات کافی به کارکنان.
- ✓ بهبود کیفیت منابع انسانی با برگزاری دوره های آموزشی تخصصی و افزایش انگیزه نیروی انسانی.

✓ مشارکت کارکنان:

- ✓ داشتن نیروهای متخصص و کارآمد در صنعت دامپروری از مهمترین ارکان شرکت، جهت تصمیم سازی و اجرایی نمودن تصمیمات مدیریت خواهد بود از این رو شرکت با برگزاری کلاس های آموزشی در همه رده های کارکنان و واحدهای شرکت همواره در نظر دارد تا سرمایه انسانی به عنوان یک دارایی بالقوه و مزیت رقابتی در بالاترین بهره وری و با مشارکت در کارکرد و فعالیتهای باعث بهبود و موفقیت شرکت گردد.

فصل پانزدهم:

- ✓ منابع مورد انتظار برای تامین مالی:
- ✓ فروش سهام شرکت
- ✓ تامین مالی پروژهها از سوی سهامدار اصلی
- ✓ دریافت وجوه مورد نیاز از موسسات مالی

✓ صدور اعتبارات اسنادی (LC)

برنامه ای برای مدیریت کمبودهای شناسایی شده و یا مورد انتظار در منابع و منابع مورد انتظار برای تامین مالی:

در خصوص این دو موضوع، مورد مدیریت در نظر دارد با اخذ تسهیلات بانکی و همچنین اخذ تخصیص از سهامدار عمده، این مورد را رفع نماید.

- تغییرات نرخ ارز و نرخ سود و اثرات آن بر شرکت: در خصوص این مورد، تغییرات نرخ ارز و سود و اثرات آن در جدول تحلیل حساسیت مورد بررسی قرار گرفته است.

فصل شانزدهم:**معاملات با اهمیت با اشخاص وابسته**

با عنایت به سیاست های سهامدار اصلی در جهت هم افزایی شرکتهای گروه و وابسته به شرح جدول ذیل به منظور ارزش آفرینی و ماهیت کسب و کار و تاثیر مستقیم آن بر سرمایه در گردش شرکت بخش عمده ای از گوساله های ۶ ماهه جهت واحد پرواربندی، از شرکت های هم گروه تامین گردیده است .

شرح	نام شخص وابسته	نوع وابستگی	مشمول ماده ۱۲۹	خرید کالا و خدمات	فروش محصولات	فروش دام مولد و در جریان پرورش	تسهیلات دریافتی	تضامین	اجاره محل
شرکت اصلی	شرکت گسترش کشاورزی و دامپروری فردوس پارس	سهامدار و عضو هیئت مدیره	۷	۰	۰	۰	۰	۰	۰
	شرکت دامپروری و کشاورزی شیر و دام دشت گل کردستان	عضو مشترک هیئت مدیره	۷	۱۳,۵۵۴	۱۶۱	۰	۰	۰	۰
	شرکت کشاورزی و دامپروری مگسال	عضو مشترک هیئت مدیره	۷	۱۴,۰۵۷	۱,۴۴۸	۰	۰	۰	۰
	شرکت زراعی دشت ناز	عضو مشترک هیئت مدیره	۷	۸,۵۵۷	۰	۰	۰	۰	۰
	شرکت دامپروری و کشاورزی شیر و دام کنگاور	عضو مشترک هیئت مدیره	۷	۳,۷۶۳	۰	۰	۰	۰	۰
	شرکت کشت و دام قیام اصفهان	عضو مشترک هیئت مدیره	۷	۴۵,۹۸۶	۱,۰۹۱	۰	۰	۱۰۰,۰۰۰	۰
	شرکت کشت و صنعت و شیر و گوشت محیا	عضو مشترک هیئت مدیره	۷	۶۸,۴۱۸	۰	۱۵۱,۰۳۴	۰	۰	۰
	شرکت دامداری تلیسه نمونه	عضو مشترک هیئت مدیره	۷	۳۶,۸۵۹	۳۶۸	۰	۰	۰	۰
	شرکت کشاورزی و دامپروری زاگرس شهرکرد	عضو مشترک هیئت مدیره	۷	۲۳,۵۳۴	۳,۲۰۵	۰	۰	۴۱,۰۰۰	۰
	شرکت مجتمع کشت و صنعت و دامپروری و مرغداری دشت خرمدره	عضو مشترک هیئت مدیره	۷	۴۱,۶۲۵	۰	۰	۰	۰	۰
	شرکت کشاورزی و دامپروری نگین فام خوزستان	عضو مشترک هیئت مدیره	۷	۱۲,۹۹۴	۰	۰	۰	۰	۰
	شرکت کشت و صنعت مجتمع امداد سپاهان گلدهشت	عضو مشترک هیئت مدیره	۷	۴۰,۲۲۵	۲۳۸	۰	۰	۰	۰
	شرکت دانه چین	عضو مشترک هیئت مدیره	۷	۴۴۷,۷۹۹	۲۰۱	۰	۰	۰	۰
	شرکت بیستون پارس	عضو مشترک هیئت مدیره	۷	۱,۱۴۲	۰	۰	۰	۰	۰
	شرکت کشت و صنعت فتح و نصر کرمان	عضو مشترک هیئت مدیره	۷	۹۰۹	۰	۰	۰	۰	۰
شرکت کشاورزی سیرجان بنیاد	عضو مشترک هیئت مدیره	۷	۱۱,۸۱۰	۰	۰	۰	۰	۰	
جمع									
موسسه بنیاد علوی	عضو مشترک هیئت مدیره	-	-	۲۵,۶۲۰	۱۴۹	۰	۰	۱۴۱,۰۰۰	۰
شرکت بیمه سینا	عضو مشترک هیئت مدیره	۷	۳۹,۶۲۴	۰	۰	۰	۰	۰	۰
بانک سینا	سایر اشخاص وابسته	۷	۰	۰	۰	۰	۵۰,۰۰۰	۰	۰
اداره کل سازمان اموال املاک بنیاد استان اصفهان	عضو مشترک هیئت مدیره	-	-	۰	۰	۰	۰	۰	۱,۳۸۵
شرکت هتل های بین المللی پارسپان - هتل سوئیت	عضو مشترک هیئت مدیره	-	۲۳	۰	۰	۰	۰	۰	۰
شرکت لبنیات پاستوریزه پاک	عضو مشترک هیئت مدیره	۷	۲۶۴	۷۸۲,۹۹۸	۰	۰	۰	۰	۰
شرکت قند اصفهان	عضو مشترک هیئت مدیره	۷	۱۹۲,۲۶۲	۰	۰	۰	۰	۰	۰
هتل پارسپان عالی قاپو	عضو مشترک هیئت مدیره	۷	۴۵۱	۵۹۶	۰	۰	۰	۰	۰
هتل پارسپان کوثر	عضو مشترک هیئت مدیره	۷	۱,۴۶۳	۱,۷۳۶	۰	۰	۰	۰	۰
پروتئین گستر سینا	عضو مشترک هیئت مدیره	۷	۰	۰	۶,۲۰۵	۰	۰	۰	۰
شرکت صنایع برق و انرژی صبا	عضو مشترک هیئت مدیره	۷	۰	۱,۵۶۶	۰	۰	۰	۰	۰
شرکت عمران مسکن اصفهان	عضو مشترک هیئت مدیره	۷	۰	۱,۷۴۸	۰	۰	۰	۰	۰
شرکت آموزش مطالعات مشاوره گردشگران بنیاد	عضو مشترک هیئت مدیره	۷	۷۵	۰	۰	۰	۰	۰	۰
شرکت هتل های بین المللی پارسپان - هتل قلعه گنج	عضو مشترک هیئت مدیره	۷	۱,۱۵۶	۱۲	۹۲۲	۰	۰	۰	۰
جمع									
۱,۳۸۵	۰	۵۰,۰۰۰	۷,۲۷۶	۸۱۴,۲۷۶	۸۱۴,۲۷۶	۲۳۵,۳۱۸	۰	۰	۱,۳۸۵
۱,۳۸۵	۱۴۱,۰۰۰	۵۰,۰۰۰	۱۵۸,۳۱۰	۸۲۰,۹۸۸	۸۲۰,۹۸۸	۱,۰۰۶,۵۵۰	۰	۰	۱,۳۸۵
جمع کل									

در خصوص معاملات با اشخاص وابسته، لیست خرید و فروش به تفکیک اشخاص وابسته و گروه تهیه گردید. پیرو تبصره ۵ ماده ۷ دستورالعمل حاکمیت شرکتی سازمان بورس (دستورالعمل الزامات افشای اطلاعات و تصویب معاملات اشخاص وابسته ناشران بورسی و فرابورسی و استاندارد شماره ۱۲)، معاملات با اشخاص وابسته، در کمیته حسابرسی شرکت مطرح و مورد بررسی قرار گرفت و موارد آن از جنبه های منصفانه بودن، افشای کامل و عدم شرکت مدیر ذینفع در رای گیری، مورد بررسی قرار گرفته است و نرخ فروش رفته مورد معامله منصفانه بوده و نزدیک به نرخهای عموم اشخاص و شرکتهای بوده است و باتوجه به ترکیب اعضای هیئت مدیره در معاملات با اشخاص وابسته تشریفات مقرر در ماده ۱۲۹ قانون تجارت، به دلیل اینکه هر ۵ نفر عضو حقوقی هیئت مدیره در اکثر شرکتهای بنیادی عضو میباشد مبنی بر کسب مجوز از هیئت مدیره و عدم شرکت مدیر ذینفع در رای گیری میسر نبوده است. و همچنین در بعضی از شرکتهای وابسته به طور کامل رعایت نمیگردد.

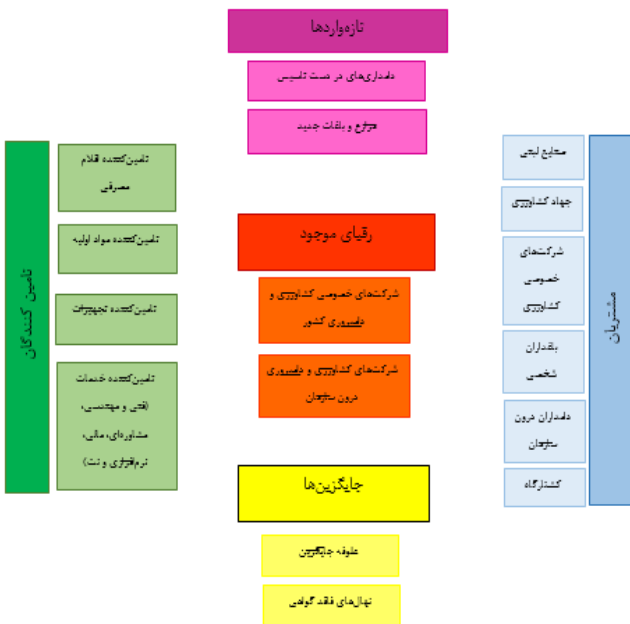
در خصوص روابط مهم با ذینفعان و چگونگی احتمال تاثیر این روابط بر عملکرد، ارزش و ماهیت کسب و کار و چگونگی مدیریت این روابط میتوان ذکر کرد که تاثیری نداشته و همچنین در خصوص ریسک ناشی از روابط با ذینفعان، ریسکی از جهت این موضوع متوجه شرکت نمی باشد.

فصل هفدهم:

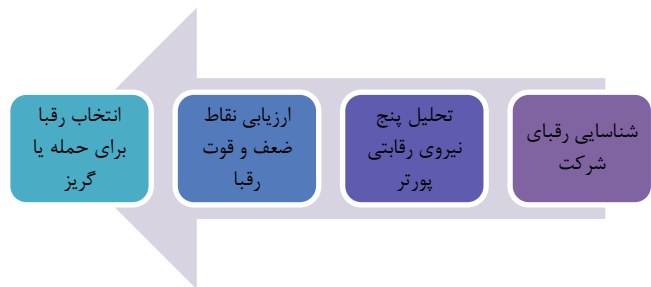
وضعیت رقابت، ریسک رقابت

این شرکت پس از شناسایی، دسته بندی و مطالعه رقبا، اقدام به تعیین قدرت چانه زنی هر گروه از رقبا براساس معیارهای "تعداد رقبا"، "اعتبار رقبا" و "هزینه های ثابت رقبا" شده است

با تحلیل نتایج حاصل از مدل پنج نیروی رقابتی پورتر (شکل ۱)، اهداف و نقاط قوت و ضعف رقبا حاصل شده که با بهره گیری از آن اقدام به توسعه بازار نموده است. نقاط قوت و ضعف رقبا بعنوان فرصت و تهدید در تحلیل SWOT و تحلیل IE جهت تدوین استراتژی شرکت استفاده شده است. شکل (۲) مراحل تحلیل عملکرد رقبا در شرکت فجر را نشان می دهد.



شکل ۱: نمودار عوامل پورتر در شرکت فجر اصفهان



شکل ۲: مراحل اصلی تجزیه و تحلیل رقبا

در خصوص بدهی های شرکت و امکان باز پرداخت آن از سوی شرکت، هیچگونه ابهام و مورد خاصی در باز پرداخت بدهی وجود ندارد.

فصل هجدهم:

نتایج عملیات و چشم انداز

مطالبات

مطالبات شرکت طی ماه بعدی از سوی مشتریان اصلی شرکت در موعد مقرر تسویه، و به حساب شرکت واریز میگردد. با توجه به مانده مطالبات شرکت در دوره دوازده ماهه منتهی به ۱۴۰۱/۱۲/۲۹ مدیریت شرکت کمیتته‌ای به منظور پیگیری وصول مطالبات از مشتریان تشکیل داده است. مدیریت شرکت انتظار دارد تا با وصول به موقع مطالبات و مدیریت وجه نقد، تسهیلات مالی دریافتی را در همین سطح نگه دارد.

موجودی مواد و کالا

موجودی مواد و کالای شرکت در دوره دوازده ماهه منتهی به ۱۴۰۱/۱۲/۲۹ نسبت به دوره مالی مشابه سال قبل حدوداً " به میزان ۷۲ درصد معادل ۵۸۱،۳۴۲ میلیون ریال افزایش یافته است. علت افزایش موجودی مواد و کالا، عمدتاً افزایش نرخ خرید مواد اولیه شامل (ذرت دانه ای، جو، سویا، ذرت علوفه ای، یونجه و کاه) که از اقلام اصلی مواد اولیه می باشد، که خرید آن در ۶ ماهه اول سال صورت می گیرد.

سود سهام پرداختنی

سود سهام پرداختنی سال ۱۴۰۰ تماماً پرداخت گردیده است.

سیاست پرداخت سود

در ارتباط با سیاست توزیع سود سهام ذکر این نکته ضروری است که سود نقدی تقسیمی در سال ۱۴۰۱ به مبلغ ۵۰۴،۰۰۰ ریال (۵۶۰ میلیون ریال) به ازاء هر سهم) می باشد که طبق برنامه زمان بندی اعلام شده پرداخت گردید. در خصوص پرداخت سود سهام سال ۱۴۰۱، طبق تصمیمات مجمع و بر اساس ضوابط و قوانین پرداخت خواهد شد.

تسهیلات مالی

مانده تسهیلات پرداختنی در دوره دوازده ماهه منتهی به ۱۴۰۱/۱۲/۲۹ ، مبلغ ۱۰۶،۵۴۵ میلیون ریال بوده که نسبت به دوره مشابه سال قبل افزایش داشته است که ناشی از اخذ ۴۴ میلیارد ریال تسهیلات از بانک کشاورزی می باشد. لازم به ذکر است تغییر نرخ سود تسهیلات در اختیار این مدیریت نمی باشد. بدیهی است تغییر در نرخ سود تسهیلات موجب تغییر در هزینه های مالی شرکت خواهد شد.

روابط بین نتایج و عملکرد شرکت ، اهداف مدیریت و راهبرد های مدیریت

بین اهداف مدیریت و نتایج عملکرد شرکت دارای تشابه زیادی می باشد لیکن تاثیر عواملی چون افزایش نرخ ارز و نهاده های دامی مشکلاتی که واردکننده ها و فروشندگان این نهاده ها دارند که از کنترل مدیریت خارج می باشد برخی از اهداف پوشش صد درصدی نداشته و برای برخی از اهداف بیشتر از مقدار پیش بینی هزینه می نمایم.

فصل نوزدهم:

نسبت های مالی شرکت و بررسی روند آنها

سال های		سال	شرح	ردیف
۱۳۹۹	۱۴۰۰	۱۴۰۱		
نسبت های نقدینگی				
۱.۶۱	۲.۲۶	۱.۷۰	نسبت جاری	۱
.۲۲	.۴۱	.۲۲	نسبت سریع (آنی)	۲
.۳۵	.۶۴	.۵۸	نسبت نقد شوندگی سود خالص	۳
نسبت های فعالیت (کارایی)				
۰.۸۹	۱.۴۱	۱.۵۵	نسبت فروش به دارایی ها	۴
۳۱	۱۶	۱۳	دوره وصول حسابهای دریافتی تجاری	۵
۱۴۰	۱۱۳	۱۰۸	دوره گردش موجودی کالا	۶
نسبت های سودآوری				
۱۲٪	۱۶٪	۲۳٪	نرخ بازده دارایی ها	۷
۲۳٪	۳۴٪	۵۲٪	نرخ بازده حقوق صاحبان سهام	۸
۲۰٪	۱۷٪	۲۰٪	درصد سود ناخالص	۹
۱۳٪	۱۲٪	۱۵٪	درصد سود قبل از کسر مالیات به درآمد عملیاتی	۱۰

۱۳٪	۱۲٪	۱۵٪	بازده درآمد عملیاتی	۱۱
-----	-----	-----	---------------------	----

نسبت‌های سرمایه‌گذاری				
۴۹٪	۵۳٪	۵۶٪	نسبت بدهی‌ها به دارایی‌ها	۱۲
۵۱٪	۴۷٪	۴۴٪	نسبت مالکانه	۱۳
سایر نسبت‌ها				
سال های		سال	شرح	ردیف
۱۳۹۹	۱۴۰۰	۱۴۰۱		
۶۴٪	۶۷٪	۷۳٪	درصد مواد مستقیم به جمع هزینه‌های تولید	۱۴
۱۴٪	۱۴٪	۱۳٪	درصد دستمزد مستقیم به جمع هزینه‌های تولید	۱۵
۲۲٪	۱۹٪	۱۴٪	درصد سربار ساخت به جمع هزینه‌های تولید	۱۶
۵,۶۰۰	۸,۴۶۳	۱۶,۳۶۷	ارزش تولید سرانه	۱۷
۵,۹۸۳	۱۰,۶۵۷	۱۸,۹۷۱	سرانه فروش	۱۸
۷۸۷	۱,۲۳۱	۲,۸۲۵	سرانه سود خالص	۱۹

- با عنایت به افزایش سود سال ۱۴۰۱ بدلیل افزایش مقدار و نرخ فروش شیر و همچنین افزایش قیمت دام نرخ بازده سرمایه افزایش داشته است.
- به دلیل شرایط نابسامان بازار نهاده های دامی و همچنین راه اندازی طرح پرورابندی گوساله نر و پی آمد آن افزایش حساب های پرداختنی نسبت کل بدهی افزایش و نسبت مالکانه کاهش یافته است.
- به دلیل افزایش سود نسبت به سال قبل بازده سرمایه و بازده دارائی افزایش داشته است.

فصل بیستم:

نتایج عملکرد شرکت

عملکرد شرکت در دوره دوازده ماهه منتهی به ۱۴۰۱/۱۲/۲۹، تحت تاثیر بازار حاکم بر صنعت محصولات غذایی و کشاورزی قرار دارد. کارشناسان، متوسط مصرف سالانه شیر در جهان را ۱۹۰ کیلوگرم و برای مردم کشورهای اروپایی به ازای هر نفر در سال ۳۰۰ تا ۴۵۰ کیلوگرم برآورد کرده اند، سرانه مصرف شیر در ایران اکنون سالانه حدود ۹۰ کیلوگرم است. البته مصرف شیر در برخی از استان‌ها به ویژه چهارمحال و بختیاری، آذربایجان غربی و شرقی از متوسط کشور

بیشتر است. میزان مصرف هر فرد بالغ از سوی سازمان‌های ملی و بین‌المللی، روزانه نیم لیتر شیر مایع، ۲۵ تا ۳۵ گرم پنیر و ۲۰۰ گرم ماست توصیه شده است. مصرف سرانه شیر و فرآورده‌های آن در کشورهای اروپای غربی ۳۵۰ تا ۵۰۰ کیلوگرم در سال در نوسان است. در کشور فرانسه که متعادل‌ترین برنامه غذایی را در ارتباط با بیماری‌های قلبی و مغزی و طول عمر داراست، مصرف سرانه حدود ۴۰۰ کیلوگرم در سال است.

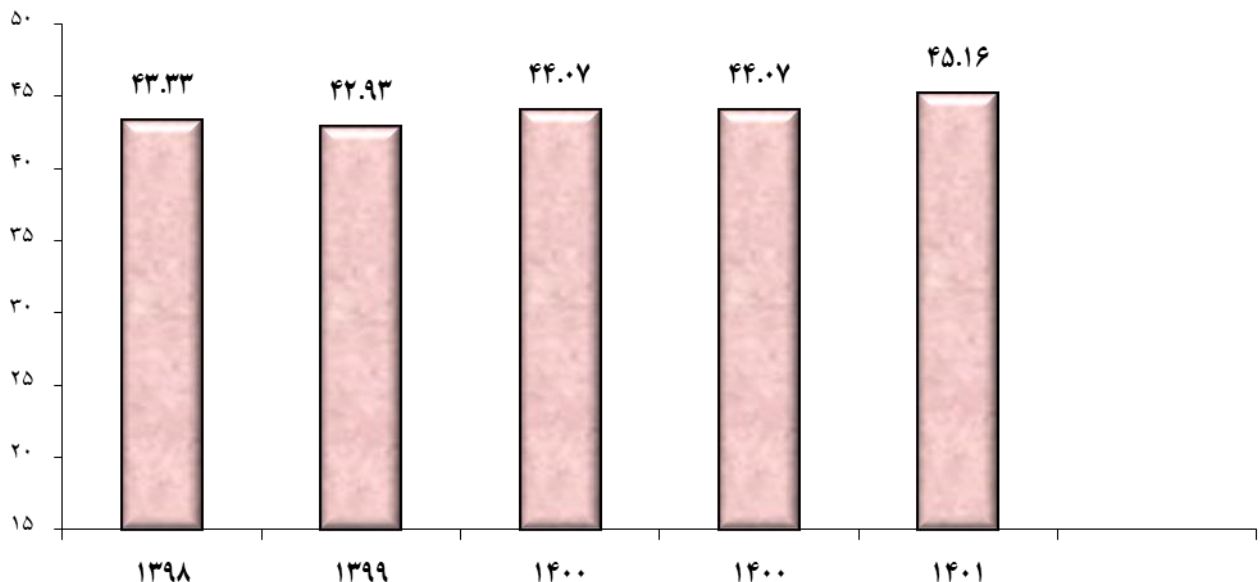
بر اساس برنامه وزارت بهداشت، درمان و آموزش پزشکی در نظر بود مصرف سرانه شیر تا پایان برنامه چهارم به ۱۶۰ کیلوگرم برسد، با توجه به پیامدهای عدم استفاده از فرآورده‌های لبنی در سلامت افراد، سرانه پایین مصرف شیر و فرآورده‌های لبنی در کشور ایران باعث شده در حوزه سلامت هزینه بالایی جهت رفع پوکی استخوان پردازد. در حالی که پوکی استخوان در دنیا بالای سن ۷۵ سال اتفاق می‌افتد این رقم در کشور ایران به زیر ۵۰ سال رسیده یعنی بیش از ۲۵ سال پایین‌تر از کل دنیا که این مسئله باعث نگرانی است.

فصل بیست و یکم:

درآمدهای عملیاتی

مجموع درآمدهای شرکت برای پایان دوره دوازده ماهه منتهی به ۲۹ اسفند ۱۴۰۱ برابر مبلغ ۷,۴۵۵,۸۷۳ ریال بود که نسبت به دوره مشابه سال قبل، افزایش ۸۳ درصدی داشته است که در نتیجه افزایش میزان تولید و نرخ فروش شیر صورت گرفته است. این شرکت در نظر دارد با حفظ روابط با خریداران عمده شیر در کشور، سطح تولید و فروش شیر خام صنعتی خود را برای سال جاری افزایش دهد. رکورد تولید این محصول در ۵ دوره گذشته و بودجه در نمودار زیر ارائه شده است:

روند رکورد تولید شیر در گاوداری رحمت آباد (کیلوگرم)



در جدول فوق رکورد تولید شیر نسبت به رکورد تولید شیرخام از سال ۱۳۹۷ لغایت دوازده ماهه ۱۴۰۱ نشان داده شده است.

میانگین رکورد تولید شیر در دوازده ماهه سال ۱۴۰۱ نسبت به دوره مشابه سال قبل بالغ بر ۱.۰۹ کیلوگرم افزایش داشته است. همچنین از برنامه مصوب تدوین شده (۴۲.۰۲ کیلوگرم) به مقدار ۳.۱۴ کیلوگرم بیشتر بوده است.

هزینه های تولید درآمدهای عملیاتی

هزینه های تولید درآمدهای عملیاتی در دوره دوازده ماهه منتهی به ۱۴۰۱/۱۲/۲۹ نسبت به دوره مشابه سال قبل به میزان ۷۸ درصد افزایش یافته است. عمده افزایش ناشی از افزایش بهای خرید مواد مصرفی می باشد. با توجه به سهم ناچیز دستمزد مستقیم در بهای تمام شده نسبت به دوره مشابه قبل حدود ۶۰ درصد افزایش داشته است. علت افزایش دستمزد مستقیم، افزایش حقوق و مزایای پرسنل مطابق الزامات قانون کار و تامین معشیتی کارکنان طبق نامه بنیاد و هلدینگ می باشد.

هزینه های فروش، اداری و عمومی

هزینه های فروش، اداری و عمومی نسبت به دوره مشابه قبل حدود ۴۰ درصد افزایش داشته است. که عمدتاً فوق مربوط هزینه توزیع و فروش و کرایه حمل شیرناشی از تورم سالیانه می باشد.

هزینه های مالی

هزینه های مالی شرکت در دوره دوازده ماهه منتهی به ۱۴۰۱/۱۲/۲۹ مبلغ ۱۹۹۷۱ میلیون ریال بوده است که نسبت به دوره مشابه قبل حدود ۶۸ درصد افزایش یافته است. علت افزایش هزینه های مالی، بابت تسهیلات سرمایه در گردش به مبلغ ۴۳ میلیارد ریال از بانک کشاورزی به صورت سررسید ۹ ماهه می باشد.

سایر درآمدها و هزینه‌های عملیاتی و غیر عملیاتی :

کاهش سایر درآمدها عملیاتی نسبت به دوره مشابه سال قبل عمدتاً مربوط به کاهش ۱۶ درصدی غرامت دریافتی از صندوق بیمه کشاورزی و دامپروری می باشد لیکن سایر هزینه‌های عملیاتی به دلیل افزایش نرخ نهاده‌های دامی منجر به افزایش هزینه جذب نشده تولید بوده و رشد ۷۱ درصدی داشته است.

اطلاعات با اهمیت منتشر شده از تاریخ گزارشگری قبلی:

افشای اطلاعات با اهمیتی که مستلزم افشا باشد برای شرکت متصور نیست.

فصل بیست و دوم:

اطلاعات آینده نگری

چشم انداز:

شرکتی پیشرو در ارتقای کیفیت زندگی مصرف کنندگان با تولید و صادرات محصولات سالم کشاورزی، دامی، بذر و نهال.

ماموریت:

تولید، توزیع و بهبود ژنتیکی محصولات کشاورزی و دامی با کیفیت و مطابق استانداردهای روز دنیا با نگرش بهبود مستمر و با اتکا به توانمندی‌های نیروی انسانی متخصص و بکارگیری فناوری‌های مناسب و امکانات موجود با احترام به تمام ذینفعان.

ارزش های سازمانی:

- . ارزش آفرینی برای مشتریان.
- . تعالی فردی و سازمانی.
- . نوآوری و کارآفرینی.
- . ارتقای سلامت جامعه.
- . پایبندی به اصول اخلاقی.

فصل بیست و سوم: مهمترین معیارها و شاخص های عملکرد برای ارزیابی عملکرد در مقایسه با اهداف اعلام شده

***شاخص ها و معیارهای عملکرد مربوط:**

شرکت کشاورزی و دامپروری فجر اصفهان با توجه به خط مشی کیفیت و استراتژیک، اهداف کلان و عملیاتی شرکت، شاخص ها و معیارهای عملکرد را در حوزه های زیر تعریف نموده که بطور مستمر پایش و اندازه گیری می شوند. شاخص ها و معیارهای مذکور متناسب با اهداف استراتژیک شرکت در حوزه های مختلف تعریف شده اند.

***شاخص و معیارهای عملکرد مالی:**

منظر مالی:

۱. افزایش ثروت سهامداران، ایجاد ارزش و حفظ ارزش.
۲. افزایش سود ناخالص عملیاتی شرکت.
۳. کاهش مطالبات .
۴. افزایش نسبت وصول مطالبات.
۵. تغییر در ترکیب مشتریان.
۶. تحقق پیش بینی هر سهم.
۷. کاهش در میزان انحراف بودجه.
۸. تعیین وضعیت آینده شرکت.
۹. عکس العمل نسبت به عوامل محیطی.

***شاخص ها و معیارهای عملکرد در خصوص جلب رضایت مشتری**

منظر مشتری:

۱. افزایش رضایت مشتریان.
۲. افزایش رضایت مشتریان از سیستم سنجش رضایت و تولید محصولات با کیفیت .
۳. تسهیل و تسریع در ارائه خدمات به مشتریان.
۴. کاهش زمان و هزینه حمل و نقل محصولات به مشتریان.

شاخص ها و معیارهای عملکرد در خصوص بررسی و بهبود مدیریت تولید و کیفیت

منظر فرآیندهای داخلی:

۱. مدیریت تولید شیر

افزایش تولید روزانه، میانگین تولید شیر، درصد چربی و پروتئین و کاهش میزان کل بار میکروبی.

۲. مدیریت تولید مثل

افزایش در میزان آبستنی نمودن گاوهای مولد و میزان زایش گاوهای مولد در سال.

۳. مدیریت حذف

کاهش در حذف استاندارد گله مولد و تلفات آن، تلفات گوساله های در حال رشد، بررسی حذف در شکم های مختلف زایش.

۴. مدیریت تغذیه

مدیریت در میزان مصرف و قیمت خوراک در هر راس گاوشیری و کل گله (بر اساس ماده خشک).

مدیریت در میزان مصرف ماده خشک به ازای یک کیلو شیر.

کاهش در هزینه هر راس گاو شیری و خشک بطور روزانه.

کاهش در هزینه هر کیلوگرم کنسانتره و علوفه های مصرفی در گله شیری و کل گله.

۵. مدیریت اصلاح نژاد

بررسی روند افزایش شاخص های تولیدی از بعد ژنتیک.

بررسی ارزش اصلاح نژادی تولید، چربی و...

بررسی قیمت تمام شده محصولات تولیدی شامل هر کیلوگرم شیر، گوساله های متولد شده، تلیسه آبستن و دام های پرورش در

هر رده سنی .

۶. توسعه باغات میوه های خشک (باغ پسته و خشکبار)

۷. بهینه سازی الگوی کشت کشاورزی

۸. تغییر الگوی کشت متناسب با کیفیت و کمیت آب و خاک اراضی

۹. توسعه فعالیت گلخانه (گلخانه سبزی و صیفی)

۱۰. توسعه فعالیت بالادستی (تولید نهال رده بیسیک، مطالعه و تولید محصولات ژنتیکی

۱۱. افزایش درصد گیرایی آبستنی گاوهای شیری و تلیسه های پای کل

فصل بیست و چهارم :

شاخص و معیار عملکرد

* شاخص ها و معیارهای عملکرد در خصوص افزایش و انگیزه نیروی انسانی :

منظر رشد و یادگیری

۱. آموزش و افزایش دانش نیروی انسانی

افزایش در اثر بخشی آموزش

افزایش سرانه نفر ساعت آموزش

۲. ایجاد و ارتقای انگیزش کارکنان

افزایش رضایت کارکنان

۳. بکارگیری فن آوری و سیستم های نوین

توسعه سیستم های نرم افزاری و سخت افزاری مورد استفاده

با توجه به تغییرات در شاخص تغذیه و تولید مثل، باعث افزایش رکورد تولید "شیر" نسبت به سال مالی مشابه گذشته گردیده است و همچنین در خصوص شاخص توسعه باغات، طرح احداث ۲۰۰ هکتاری باغ "پسته" در واحد چهارمیل می باشد.

افزایش در خدمات الکترونیکی

تمامی شاخص ها با توجه به دوره های اندازه گیری خود بطور مداوم اندازه گیری و پایش می شود. سوابق اندازه گیری دوره های مختلف جهت بدست آمدن روند و نحوه عملکرد فرآیندها نگهداری می شود. در فواصل زمانی بمنظور حصول اطمینان از تداوم مناسب، شایستگی، اثر بخشی و همراستایی با جهت گیری های راهبردی سازمان، اطلاعات مربوط به نتایج و روند شاخص ها، دلایل افت یا افزایش در جلسات بازنگری مدیریت و کمیته های مربوطه مطرح و در قبال تغییرات ایجاد شده، تصمیم و اقدام به تعریف برنامه جهت رفع مغایرت های موجود می شود.

فصل بیست و پنجم:

دعای با اهمیت مطروحه علیه شرکت و اقدامات انجام شده برای حل و فصل آنها :

۱- شکایت اداره منابع طبیعی شهرستان نطنز با موضوع تخریب و قلع و قمع ساختمان اداری و پارکینگ محوطه اداری به متراژ ۳/۱ هکتار که در سال ۱۴۰۰، شرکت مهلت ۱۸ ماهه از اداره منابع طبیعی گرفته که در حال حاضر، مدیران شرکت در حال رایزنی جهت حل مشکل می باشند.

۲- شکایت وراث آقای بهروز شیرازی علیه شرکت مبنی بر فوت غیر عمد در شرکت که نهایتا منجر به صدور حکم به محکومیت پرداخت ۴۰ درصد دیه توسط شرکت فجر (محکوم علیه) گردید که با توجه به اینکه شرکت دارای بیمه مسولیت مدنی می باشد کلیه اقدامات لازم در این خصوص انجام و مدارک مرتبط به بیمه سینا اصفهان ارسال گردیده که طی آخرین تماس با مسول بیمه در تاریخ

۱۴۰۱/۰۲/۱۳ به گفته بیمه سینا، تادیبه لازم از تهران جهت پرداخت دیه توسط بیمه اخذ گردیده و مقرر گردیده در حدود یک ماه بعد از دادگاه، شماره حساب اخذ و به بیمه سینا جهت پرداخت دیه اعلام گردد.

فصل بیست و ششم

تغییرات با اهمیت در ذخایر بیمه، سایر ذخایر فنی و خسارت پرداختی شرکت های بیمه ای و دلایل تغییر آن :

الف) شرکت هر ساله به جهت الزام در بازرسی دفاتر توسط سازمان محترم تامین اجتماعی اقدام به ذخیره "بیمه" می نماید، که تا پایان سال ۱۴۰۱، مبلغ کل ذخیره ۴۳،۷۷۰ میلیون ریال می باشد.

ب) سایر ذخایر فنی و خسارت: در خصوص مطالبه جهاد کشاورزی قلعه گنج از بابت مخارج و هزینه های انجام شده قبل از راه اندازی طرح، برگ مطالبه ای به مبلغ ۲۱،۵۰۰ میلیون ریال صادر گردید که شرکت ذخیره مربوطه در دفاتر منظور نموده است.

ج) خسارت پرداختی در شرکت های بیمه ای و دلایل تغییر آن: غرامت های اخذ شده از صندوق های بیمه ای کشاورزی، با توجه به افزایش نرخ پوشش بیمه ای محصولات و خسارت وارده به باغات "به" از بابت سرمازدگی نسبت به سال گذشته، حدود ۶۴۲ درصد افزایش داشته است. همچنین کاهش غرامت اخذ شده بابت تلفات کلیه ی دام های شرکت نسبت به سال گذشته (در حدود ۴۶ درصد) به دلیل کاهش تلفات، بوده است.

فصل بیست و هفتم:

تحلیل حساسیت

تحلیل حساسیت سود به ازای هر سهم شرکت												نرخ فروش شیر به ریال به عنوان محصول اصلی
نرخ دلار موثر بر بهای تمام شده و درآمد عملیاتی												
مبالغ به ریال												
۴۵۰,۰۰۰	۴۲۰,۰۰۰	۴۰۰,۰۰۰	۳۸۰,۰۰۰	۳۵۰,۰۰۰	۳۲۰,۰۰۰	۳۰۰,۰۰۰	۲۸۵,۰۰۰	۲۷۰,۰۰۰	۲۵۰,۰۰۰	۲۴۰,۰۰۰		
(۵۷۳)	(۲۴۸)	(۳۲)	۱۸۵	۵۱۰	۸۳۵	۱,۰۵۱	۱,۲۱۴	۱,۳۷۶	۱,۵۹۳	۱,۷۰۱	۱۱۶,۶۶۸	
(۴۱۶)	(۹۱)	۱۲۵	۳۴۲	۶۶۷	۹۹۲	۱,۲۰۸	۱,۳۷۱	۱,۵۳۳	۱,۷۵۰	۱,۸۵۸	۱۲۰,۰۰۰	
۵۵	۳۸۰	۵۹۷	۸۱۳	۱,۱۳۸	۱,۴۶۳	۱,۶۸۰	۱,۸۴۲	۲,۰۰۵	۲,۲۲۱	۲,۳۳۰	۱۳۰,۰۰۰	
۵۲۶	۸۵۱	۱,۰۶۸	۱,۲۸۵	۱,۶۱۰	۱,۹۳۴	۲,۱۵۱	۲,۳۱۴	۲,۴۷۶	۲,۶۹۳	۲,۸۰۱	۱۴۰,۰۰۰	
۹۹۸	۱,۳۲۳	۱,۵۳۹	۱,۷۵۶	۲,۰۸۱	۲,۴۰۶	۲,۶۲۲	۲,۷۸۵	۲,۹۴۷	۳,۱۶۴	۳,۲۷۲	۱۵۰,۰۰۰	
۱,۴۶۹	۱,۷۹۴	۲,۰۱۱	۲,۲۲۷	۲,۵۵۲	۲,۸۷۷	۳,۰۹۴	۳,۲۵۶	۳,۴۱۹	۳,۶۳۵	۳,۷۴۴	۱۶۰,۰۰۰	
۱,۹۴۰	۲,۲۶۵	۲,۴۸۲	۲,۶۹۸	۳,۰۲۳	۳,۳۴۸	۳,۵۶۵	۳,۷۲۷	۳,۸۹۰	۴,۱۰۷	۴,۲۱۵	۱۷۰,۰۰۰	
مفروضات تحلیل منتهی به اسفند ۱۴۰۱												
* نرخ برابری ارز معادل ۳۰۰,۰۰۰ ریال در نظر گرفته شده است (در تحلیل حساسیت نرخ های پایین تر نیز محاسبه شده است).												
* نرخ فروش شیر برابر با ۱۲۰,۰۰۰ ریال در نظر گرفته شده است که نرخ های بالاتر و پایین تر در تحلیل حساسیت مورد استفاده قرار گرفته است.												
* میزان فروش شیر به عنوان محصول اصلی شرکت در سال ۱۴۰۱ به میزان ۴۲,۴۱۷ تن در نظر گرفته شده است												
* هزینه های فروش، اداری و عمومی با توجه به افزایش دستمزد سالانه و سایر هزینه ها حداقل ۵۰ درصد افزایش قابل پیش بینی است.												
* اثرات تغییر صرفاً بر قیمت تمام شده شیر بعنوان محصول اصلی محاسبه گردیده است.												